

2518

**Vēsturiskā
izziņa**

LATVIJAS VALSTS ARHĪVS

LR FINANSU MINISTRIJAS
MUITAS DEPARTAMENTS

Vēsturiskā izziņa

FONDA Nr. **2518**

U25K.

LATVIJAS REPUBLIKAS FINANSU MINISTRIJAS
MUITAS DEPARTAMENTS

425K

VĒSTURISKĀ IZZIŅA

2

**Latvijas Republikas Ministru Padomes Muitas departaments
(Latvijas Republikas Muitas departaments)**

03.07.1990. - 27.11.1991.

Latvijas Republikas Finanšu ministrijas Muitas departaments

28.11.1991. - 30.11.1993.

Satura rādītājs

| | |
|---|-------------|
| 1. Saīsinājumu saraksts..... | 4.lapa |
| 2. Vēsturiskā izziņa. I.daļa..... | 5.-8.lapa |
| 3. Vēsturiskā izziņa. II.daļa..... | 9.-10.lapa |
| 4. MD stuktūra..... | 11.-12.lapa |
| 5. MD Centrālā (pārvaldes) aparāta struktūra..... | 13.-14.lapa |
| 6. Augškurzemes (Ventspils) muitas struktūra..... | 15.-16.lapa |
| 7. Latgales muitas struktūra..... | 17.lapa |
| 8. Lejaskurzemes muitas struktūra..... | 18.lapa |
| 9. Rīgas muitas struktūra..... | 19.-20.lapa |
| 10. Sēlijas muitas struktūra..... | 21.lapa |
| 11. Vidzemes muitas struktūra..... | 22.lapa |
| 12. Vidzemes Piejūras muitas struktūra..... | 23.lapa |
| 13. Zemgales novada muitas struktūra..... | 24.lapa |

Saīsinājumu saraksts.

| | |
|-----------|--|
| admin. | - administratīvs |
| ASV | - Amerikas Savienotās Valstis |
| Baltkr. | - Baltkrievija |
| celtn. | - celtniecība |
| DN | - deklarāciju nodaļa |
| dz. | - dzelzceļš |
| galv. | - galvenais |
| jaun. | - jaunākais |
| jaut. | - jautājums |
| kat. | - kategorija |
| KP | - kontrolpunkts |
| LPSR AP | - Latvijas Padomju Sociālistiskās Republikas Augstākā Padome |
| LR | - Latvijas Republika |
| LR AP | - Latvijas Republikas Augstākā Padome |
| LR FM | - Latvijas Republikas Finanšu ministrija |
| LR FM MD | - Latvijas Republikas Finanšu ministrijas Muitas departaments |
| LR MD | - Latvijas Republikas Muitas departaments |
| LR MK | - Latvijas Republikas Ministru Kabinets |
| LR MP | - Latvijas Republikas Ministru Padome |
| LR MP MD | - Latvijas Republikas Ministru Padomes Muitas departaments |
| LVA | - Latvijas Valsts arhīvs |
| LR VID | - Latvijas Republikas Valsts ieņēmumu dienests |
| LR VID MD | - Latvijas Republikas Valsts ieņēmumu dienesta Muitas departaments |
| MD | - Muitas departaments |
| MKP | - muitas kontrolpunkts |
| MRCP | - muitas robežas caurlaides punkts |
| OMON | - īpašo uzdevumu milicijas vienība |
| oper. | - operatīvs |
| prot. | - protokols |
| PSR | - Padomju Sociālistiskā Republika (Latvijas) |
| PSRS | - Padomju Sociālistisko Republiku Savienība |
| RAF | - Rīgas autobusu fabrika |
| saimn. | - saimniecisks |
| st. m. | - stacijas muita |

Vēsturiskā izziņa

I.

1990.g.4.maijā Latvijas PSR Augstākā Padome pieņēma Deklarāciju par Latvijas Republikas neatkarības atjaunošanu, kuras 5. punktā tika paredzēts noteikts pārejas periods.¹

Ņemot vērā republikas tautas saimniecības pakāpenisku pāreju uz tirgus attiecībām, nepieciešamību šajos apstākļos nodrošināt republikas tautsaimniecības aizsardzību un tās valstisko regulēšanu ar muitas politikas ekonomiskiem un administratīviem pasākumiem, kā arī lai kontrolētu un novērstu republikas dabas resursu un preču saimnieciski nepamatotu izvešanu uz ārvalstīm, Latvijas Republikas Ministru Padome 1990.g. 3. jūlijā pieņēma lēmumu Nr. 5², saskaņā ar kuru nolēma izveidot Latvijas Republikas Ministru Padomes Muitas departamentu (Latvijas Republikas Muitas departaments), nosakot tam šādus galvenos darbības virzienus :

1. izstrādāt un realizēt vienotu Latvijas Republikas muitas politiku, nodrošināt republikas muitas teritorijas un iekšējā tirgus efektīvu aizsardzību;
2. veikt muitas iestāžu infrastruktūras pilnveidošanu, kontrolpunktu izveidošanu caurlaides vietās uz republikas robežas, kā arī muitas pagaidu kontroles ieviešanu;
3. nodrošināt kontroli pār preču un cita īpašuma, transportlīdzekļu, personisko mantu, republikas naudas, ārzemju valūtas un citu valūtas vērtību ieviešanu un izvešanu noteiktajā kārtībā;
4. veikt republikas muitas statistikas sistēmas izveidi, koordinēt muitas tarifu izstrādāšanu un nodrošināt to lietošanu, kā arī izstrādāt un lietot muitas nodevu un citu maksājumu sistēmu;
5. sagatavot un realizēt Latvijas Republikas starpvaldību līgumus muitas lietās, iesaistīties starptautisko muitas sadarbības organizāciju darbā.³

1991.g. augustā PSRS apvērsuma laikā LR AP pieņēma konstitucionālo likumu "Par Latvijas Republikas valstisko statusu"(21. 08.1991.)⁴, ar kuru atzina par spēku zaudējušu pārejas periodu Latvijas Republikas valsts varas atjaunošanai de facto. Konstitucionālais likums stājās spēkā ar tā pieņemšanas brīdi.

Pēc 1991.g. notikumiem Latvijas Republikas Muitas departaments varēja uzsākt ārējo spēku neapdraudētu darbību.

1991.g. 25.septembrī LR Augstākā Padome pieņēma likumu "Par Latvijas Republikas muitas kodeksa apstiprināšanu",kurš stājās spēkā ar 1991.g. 1.oktobri.⁵

Muitas kodekss noteica, ka Latvijas Republikā tiek realizēta vienota muitas politika. Preču un citu priekšmetu aplikšana ar muitas nodokli un muitas nodevām, muitas kontrole un tās noformēšana, kā arī citi līdzekļi, ar kuru palīdzību tiek realizēta muitas politika, ir muitas lietas.

Latvijas Republikas teritorija ir vienota muitas teritorija. Latvijas Republikas muitas teritorijas robeža ir Latvijas Republikas muitas robeža. Latvijas Republikas muitas teritorijā ietilpst arī Latvijas Republikas ekonomiskajā zonā esošās mākslīgo salu, būvju un iekārtu teritorijas, par kurām jurisdikciju muitas lietās īsteno vienīgi Latvijas Republika.

¹ Latvijas Republikas Augstākās Padomes un valdības Ziņotājs, 1990. , 17 maijs ,20.nr.,1096. - 1098. lpp.

² Turpat, 1990. , 6. septembris, 36.nr., 1808.lpp.

³ Turpat.

⁴ Turpat,1991., 29.augusts, 33./34.nr., 1527. lpp.

⁵ Turpat,1991., 17.oktobris,41.nr., 1963.lpp.

Muitas lietu vispārējo vadību veic Latvijas Republikas augstākās valsts varas un pārvaldes institūcijas.

Muitas lietu tiešo vadību veic Latvijas Republikas muitas iestādes - Latvijas Republikas Muitas departaments, muitas, muitas kontrolpunkti, muitas kontrolposteņi un citas Latvijas Republikas Ministru Padomes Muitas departamenta izveidotās struktūrvienības

Latvijas Republikas muitas iestādes, realizējot muitas politiku, veic šādus galvenos uzdevumus:

1. nodrošina muitas lietās pieņemto likumdošanas aktu ievērošanu;
2. piemēro muitas tarifu mehānismu, kontrolē preču un citu priekšmetu ieviešanas un izvešanas atļauju sistēmas ievērošanu, kā arī iekasē muitas nodokli un muitas nodevas;
3. izdara muitas kontroli un tās noformēšanu; rada apstākļus, kas sekmē preču un pasažieru ātrāku pārvietošanu pāri Latvijas muitas robežai;
4. šajā kodeksā un citos Latvijas Republikas likumdošanas aktos noteiktajā kārtībā veic pasākumus pret kontrabandu un citiem muitas noteikumu pārkāpumiem un nodarbojas ar ārvalstu muitas iestādēm, aizturot konvencionāli aizliegtu priekšmetu ieviešanu un izvešanu, lietojot muitas tehniskos līdzekļus;
5. sniedz muitas iestāžu darbības pārskatu un statistikas pamatdatus Latvijas Republikas likumdošanas aktos noteiktajā kārtībā;
6. nodrošina valsts institūcijas, uzņēmumus, organizācijas un fiziskās personas ar informāciju muitas jautājumos; gatavo speciālistus un paaugstina speciālistu kvalifikāciju ar muitu saistītajos jautājumos;
7. sadarbojas ar tiesībsardzības iestādēm, robežsardzības un imigrācijas dienestu institūcijām;
8. pilda Latvijas Republikas starptautiskās saistības, kas attiecas uz muitu.⁶

1991.g. 28.novembrī LR Ministru Padome pieņēma lēmumu Nr.329 "Par Latvijas Republikas Ministru Padomes Muitas departamentu", kurš paredzēja likvidēt ar 1991.g. 28.novembri Latvijas Republikas Ministru Padomes Muitas departamentu un uzdeva Finanšu ministrijai izveidot ministrijas struktūrā Muitas departamentu kā patstāvīgu struktūrvienību.

Atbilstoši LR Ministru Padomes lēmumam LR Finanšu ministrija 1991.g.28 novembrī izdeva pavēli Nr. 49 "Par Latvijas Republikas Finanšu ministrijas Muitas departamentu", saskaņā ar kuru LR MP Muitas departaments tiek likvidēts un tiek uzdots izveidot Latvijas Republikas Finanšu ministrijas sistēmā Muitas departamentu ar juridiskas personas statusu.⁹

Ar 1992.g. 8.jūlija LR Finanšu ministrijas pavēli Nr. 67 tika apstiprināts LR Finanšu ministrijas Muitas departamenta nolikums, kurš stājās spēkā tajā pašā dienā. Saskaņā ar nolikumu LR Finanšu Ministrijas Muitas departaments ir valsts iestāde kā patstāvīga juridiska persona ar savu ģērboņzīmogu ar Latvijas valsts mazā ģērboņa attēlu un pilnu nosaukumu valsts valodā un rēķiniem bankā, kas savas kompetences ietvaros ir atbildīga par valsts muitas politikas realizāciju un saskaņā ar Latvijas Republikas Muitas kodeksu veic muitas lietu tiešo vadību.

⁶ Latvijas Republikas Augstākās Padomes un valdības Ziņotājs, 1991.,17.oktobris, 41.nr.,1963.-1965.lpp.

⁷ LR FM MD dok fonds, 3.apr.,6.l.,26.lpp.

⁸ Turpat,28.l.,1.lpp.

⁹ Turpat,1.apr.,43.l.,1.lpp.

Novadu muitas ir Muitas departamenta struktūrvienības, tām ir juridiskas personas tiesības un pienākumi.¹⁰

Pamatojoties uz LR Ministru Padomes 1992.g. 28.maija lēmumu Nr. 198 "Par preču izvedmuitas pagaidu tarifiem" tika izveidota muitas tarifu padome, kuras nolikums apstiprināts ar Latvijas Republikas Ministru Padomes 1993.g. 19.jūnija lēmumu Nr.325.¹¹

Muitas tarifu padomes priekšsēdētājs ir ārējās tirdzniecības ministra pirmais vietnieks, priekšsēdētāja pirmais vietnieks ir finanšu ministra vietnieks, priekšsēdētāja vietnieki - rūpniecības un enerģētikas ministra vietnieks un lauksaimniecības ministra vietnieks. Muitas tarifu padomes sēdes vada priekšsēdētājs un viņa pirmais vietnieks.

Muitas tarifu padomes uzdevumi ir:

1. izstrādāt priekšlikumus muitas tarifu politikai (priekšlikumi par vispārējiem ievedmuitas un izvedmuitas tarifiem, sezonas ierobežojumiem u. c. priekšlikumi);
2. izstrādāt priekšlikumus par atsevišķu preču ievedmuitas un izvedmuitas tarifu likmēm un to piemērošanas termiņiem (uz sezonu, uz noteiktu laiku, pastāvīgi);
3. panākt nacionālo resursu labāku izmantošanu vai taupīšanu;
4. gūt ienākumus valsts budžetā.¹²

1993.g. 28.oktobrī Saeima pieņēma likumu "Par Valsts ieņēmumu dienestu", kuru Valsts prezidents izsludināja 1993.g. 11.novembrī.¹³

Saskaņā ar likumu Valsts ieņēmumu dienests ir valsts pārvaldes institūcija, kas darbojas finanšu ministra pārraudzībā un nodrošina Latvijas Republikas teritorijā un uz muitas robežas valsts nodokļu, nodevu un citu valsts noteikto obligāto maksājumu iekasēšanu, kā arī realizē valsts muitas politiku un kārtu muitas lietas. Muitas departaments ir Valsts ieņēmumu dienesta sastāvdaļa.

1993.g. 27.novembrī LR Ministru kabineta noteikumi Nr.23 "Par likuma "Par valsts ieņēmumu dienestu" izpildi" noteica, ka Finanšu ministrijas Muitas departaments tiek pārdēvēts par Valsts ieņēmumu dienesta Muitas departamentu.¹⁴

Labojot tehnisko kļūdu, 1993.g. 14.decembrī tika pieņemti LR Ministru kabineta noteikumi NR. 29 "Par grozījumiem Ministru kabineta 1993.g. 27.novembra noteikumos Nr. 23", nosakot, ka ar 1993.g. 1.decembri tiek likvidēts Latvijas Republikas Finanšu ministrijas Muitas departaments un izveidots Valsts ieņēmumu dienesta Muitas departaments.¹⁵

Muitas iestādes ir Muitas departaments un tam pakļautās rajonu (republikas pilsētu) muitas vietējās iestādes (muitas kontrolpunkti, muitas robežas caurlaides punkti un citas struktūrvienības), kas darbojas Valsts ieņēmumu dienesta rajonu (republikas pilsētu) nodaļās.

Ar Latvijas Republikas Ministru kabineta 1993.g. 14.decembra noteikumiem Nr.28 tika apstiprināts Konsultatīvās muitas tarifu padomes sastāvs un nolikums¹⁶, saskaņā ar kuru padomei ir sekojoši uzdevumi:

1. sniegt atzinumus muitas tarifu politikas jomā;

¹⁰ LR FM MD dok fonds, 1.apr.,44.l.,1.,3.,5.,12.-14.,22.,29.,30.,40.,41.,51.,52.,55.,58.,61.,65.,66.,73.lpp.

¹¹ Turpat, 3.apr.,17.l.,99. - 103.lpp.

¹² Turpat, 100 - 101.lpp.

¹³ Latvijas Republikas Saeimas un Ministru kabineta Ziņotājs, 1993.,9.decembris, 34.nr.,2189. - 2199.lpp.

¹⁴ Turpat, 1993.,30.decembris, 36.nr.,2329.lpp.

¹⁵ LR FM MD dok fonds, 1.apr.,29.l.,2.lpp.

¹⁶ Turpat,3.apr.,27.l.,73. - 79.lpp

2. sniegt atzinumus par iesniegtajiem priekšlikumiem, grozīt atsevišķu preču ievadmuitas un izvedmuitas tarifu likmes vai to piemērošanas termiņus;
3. izskatīt un izmantot darbā fizisko un juridisko personu priekšlikumus par muitas tarifu grozīšanu atsevišķām precēm.

II.

Pamatojoties uz LVA un LR VID 1996.g. 18.jūlijā noslēgto līgumu LVA 1996.g. jūlijā-1997.g.februārī veica LR FM Muitas departamenta dokumentu apstrādi par 1990.-1993.g.

Dokumentu vērtības ekspertīzes un aprakstīšanas rezultātā tika izveidoti 2 apraksti:

1. pastāvīgi glabājamo lietu apraksts Nr.1;
2. personālsastāva lietu apraksts Nr.2.

Pastāvīgi glabājamo lietu aprakstā Nr.1 iekļauti dokumenti par 1990.-1993.g.: MD vadības pavēles, līgumi, rīkojumi, novadu muižu direktoru, direktoru padomes, MD kolēģijas sēžu, muitas tarifu padomes sēžu protokoli un izraksti no protokoliem, LR FM MD un tā struktūrvienību nolikumi, dokumenti, kas saistīti ar MD vadības maiņu, kā arī virkne lietu, kurām saskaņā ar pieņemšanas aktu noteikts 5-10 g vai "pēc vajadzības" glabāšanas termiņš, vai kuras nav uzskaitītas aktā, bet vēsturiskās nozīmības dēļ tās būtu saglabājamās pastāvīgi: MD vadībai iesniegtie dokumenti, pa FAX saņemtie dokumenti muitas jautājumos, dokumenti par sadarbību ar bijušo PSRS republiku muižu institūcijām, sarakste ar ārvalstu valsts institūcijām, juridiskām un fiziskām personām, valsts institūciju, juridisko un fizisko personu iesniegumi, priekšlikumi muitas darbības jautājumos, sarakstes reģistrācijas žurnāli u.c. Lietās Nr.29 un Nr.39 ir dokumenti par LR FM MD likvidāciju.

No Ārlietu nodaļas dokumentiem kā pastāvīgi glabājamās lietas ir visa veida sarakste muitas jautājumos gan ar ārvalstīm, gan ar Latvijas Republikas ministrijām un informatīvie dokumenti.

Apraksta daļā par muitas kontroles organizācijas nodaļu dokumenti sistematizēti pēc noliktavu tipa: muitas noliktavas, konsignācijas noliktavas, atklātās noliktavas, specializētās noliktavas. Atsevišķi izdalītas lietas, kurās noliktavu atļaujas pārreģistrētas, pagarinātas vai anulētas; dokumenti par noliktavu atļauju iegūšanu, bet bez pašām atļaujām; lietas par deklarantu tiesību atzīšanas apliecībām un dokumentiem par to iegūšanu, bet bez pašām apliecībām; kā arī lietas par eksporta un importa kravu aģentēšanas atļaujām.

Apraksta daļā par grāmatvedību bez pieņemšanas aktā norādītajām pastāvīgi glabājamām lietām iekļautas arī lietas, kurām glabāšanas termiņš bija noteikts 5 g: dažādu dokumentu reģistrācijas žurnāli, kā arī dokumenti par konfiscēto un aizturēto mantu reģistrēšanu, novērtēšanu, realizēšanu; dokumenti par OMON uzbrukumiem muitas kontrolposteņiem, pamatlīdzekļu, mazvērtīgo līdzekļu un materiālu inventāra sarakstu izdrukas, dokumenti par automašīnu pieņemšanu-nodošanu Muitas departamentam u.c. dokumenti, kuri vērtības ekspertīzes procesā atrasti grāmatvedības lietās par 1990.-1991.g.; aktā neuzskaitītās lietas par projektēšanas un celtniecības darbiem (Nr.248, Nr.249). Atsevišķi izdalītas lietas par PSRS Muitas Komitejas, Ārējo ekonomisko sakaru ministrijas Baltijas teritoriālās eksporta kravu kontroles pārvaldes materiālo vērtību inventarizāciju (Nr.252-254).

Lietās Nr.220-223, Nr.274, Nr.286, Nr.291 ir dokumenti (nodošanas bilances, pieņemšanas-nodošanas akti, inventarizācijas akti un kopsavilkumi, sarakste), kas saistīti ar LR FM MD likvidāciju un iekļaušanu VID sastāvā.

Aprakstā iekļauta viena Režīma un bruņojuma daļas lieta- Zimogu, spiedogu, plombstangu, apliecību uzskaites un kontroles dokumenti (pavēles, ziņojumi, paskaidrojumi u.c.), pārējās pieņemšanas aktā uzskaitītās lietas netika aprakstītas to nepārtrauktas nepieciešamības dēļ muitas darbā.

Personālsastāva lietu apraksts Nr.2 par 1990.-1993.g. izveidots no kadru nodaļas un grāmatvedības dokumentiem: pavēles par personālsastāvu, personālsastāva pavēļu reģistrācijas žurnāli, atbrīvoto darbinieku personas lietas, personu kartītes, kontu kartītes, dokumenti par sociālajiem maksājumiem (forma Nr.4) u.c.

Lietā Nr.1 ir direktora pavēles par dienesta pakāpes piešķiršanu muitniekiem un piemaksu pie ikmēneša pamatalgas, bet lietā Nr.7- par darbinieku pieņemšanu un atlaišanu no darba Ventspils un Rīgas muitā.

Atbrīvoto darbinieku personas lietas izveidotas no atsevišķu personu lietām, no dokumentiem, kuri bija piesprausti pie darbinieku personu kartītēm, kā arī no pavēļu par personālsastāvu pamatojumu lietām, jo šie dokumenti sava apjoma, informācijas ziņā gandrīz neatšķiras.

Atsevišķi izdalītas personu lietas Nr.39-69, kurām nebija ne atlaišanas pavēļu, ne personu kartīšu ar atlaišanas datējumu.

Kadru nodaļas lieta par līgumiem ar privātpersonām 1993.g. apvienota ar tāda paša satura grāmatvedības lietu, bet lietā par 1991.g. darba līgumiem ievietoti arī tie darba līgumi, kas noslēgti par konfiscēto mantu realizēšanu izsolē 17.02.1991. Darba līgumi lietās ir gan oriģināli, gan arī kopijas.

Personālsastāva lietu aprakstā iekļauta arī lieta Nr.152- izziņas par MD darbinieku disciplinārsodiem, kurai pieņemšanas aktā bija noteikts 5 g glabāšanas termiņš.

Lietu sistematizēšanā ir izmantots nomināli-hronoloģiskais princips. Muitas kontroles organizācijas nodaļas lietām (1.apraksts, Nr.188-211.l.) sastādīti iekšējie apraksti; sastādīta MD, MD centrālā aparāta un novadu muitu struktūra (skat. pielikumu).

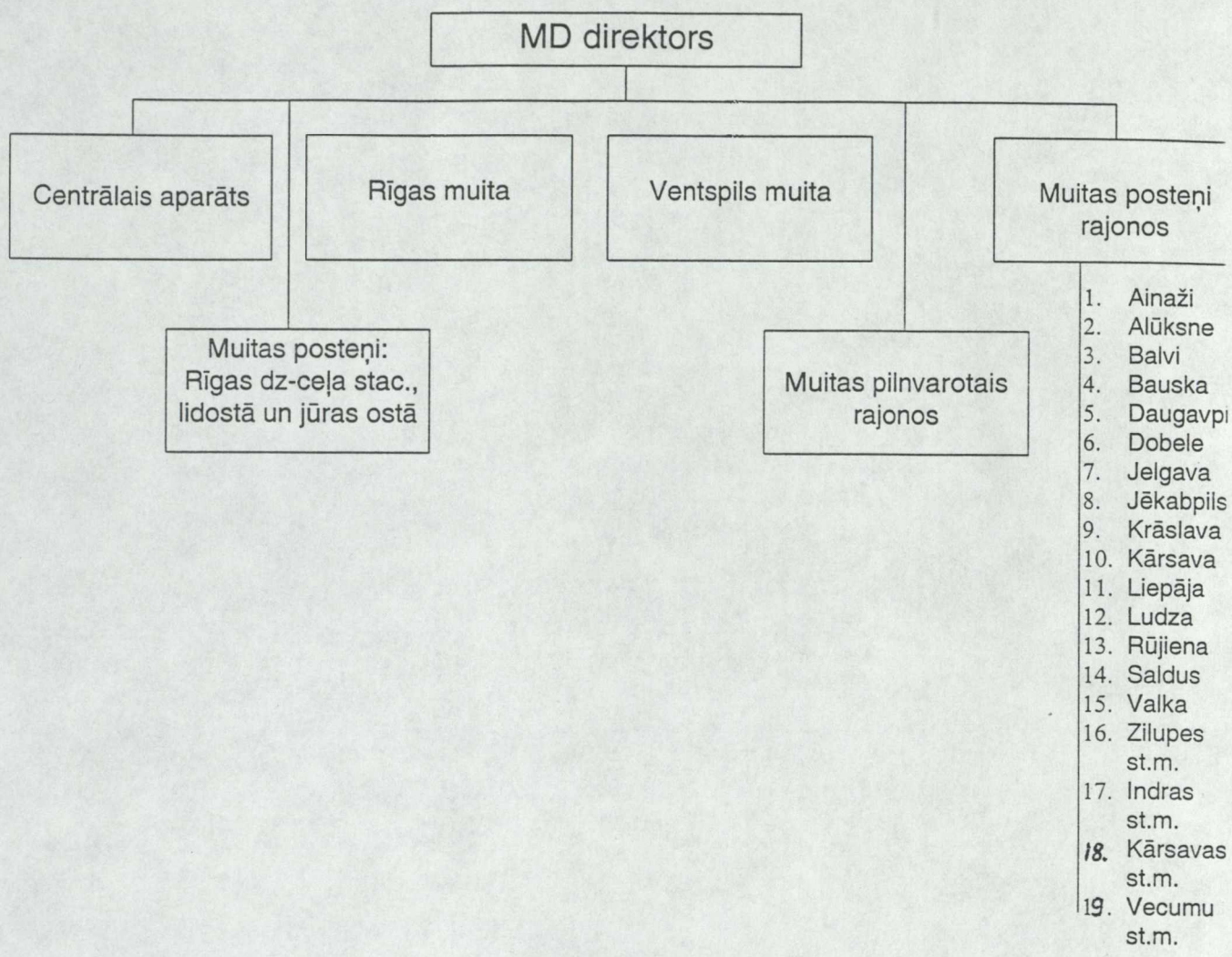
Dokumentu fiziskais stāvoklis ir apmierinošs.

Vēsturisko izziņu sastādīja:

Aprakstīšanas sektora vadītāja

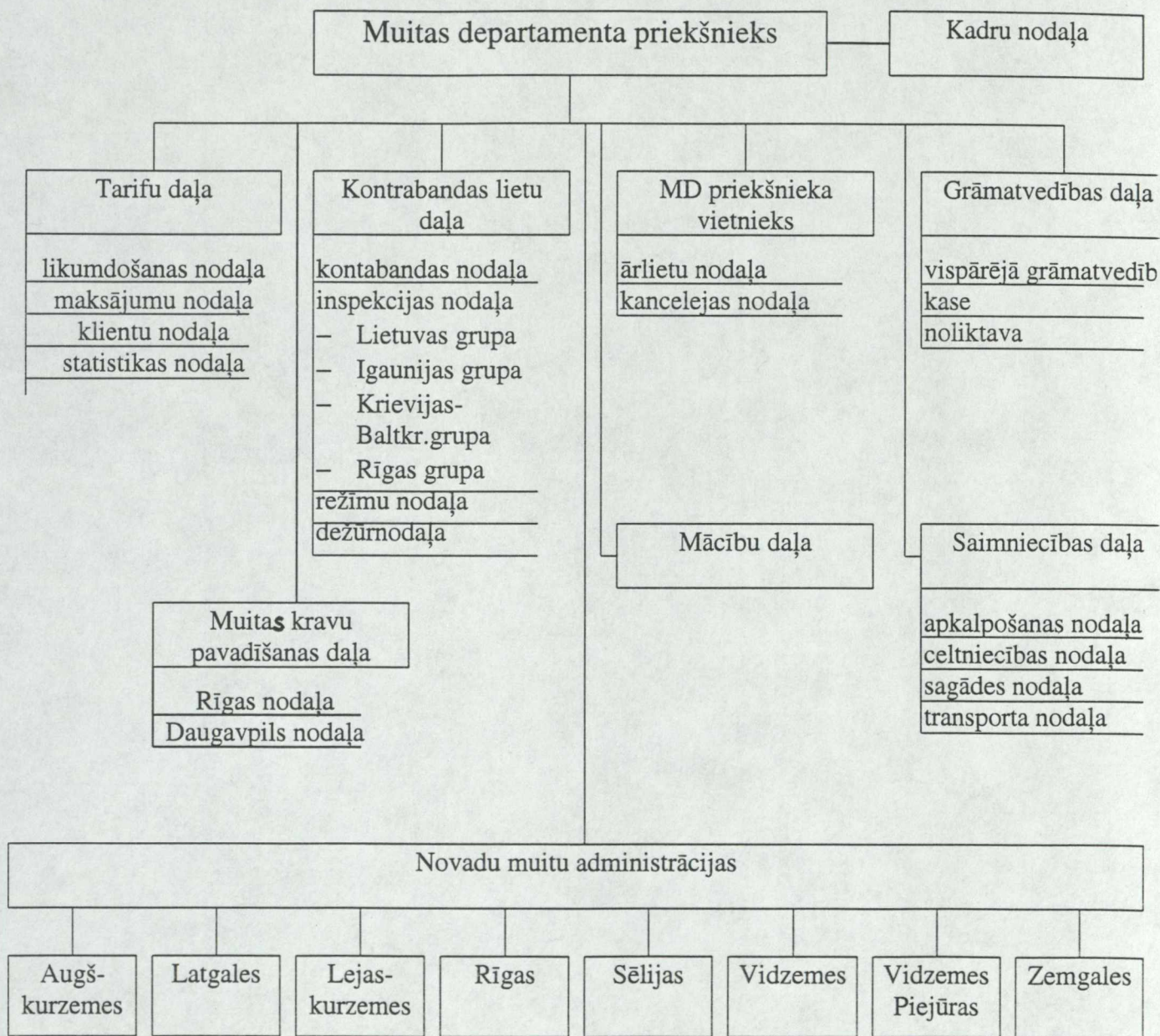
A. Zandmane

LR MP Muitas departamenta struktūras shēma 1991.gada septembrī.*



* LR FM MD dok.fonds, 1.apr., 234.l.,2.lpp.

LR FM Muitas departamenta struktūras shēma uz 12.08.1993.*



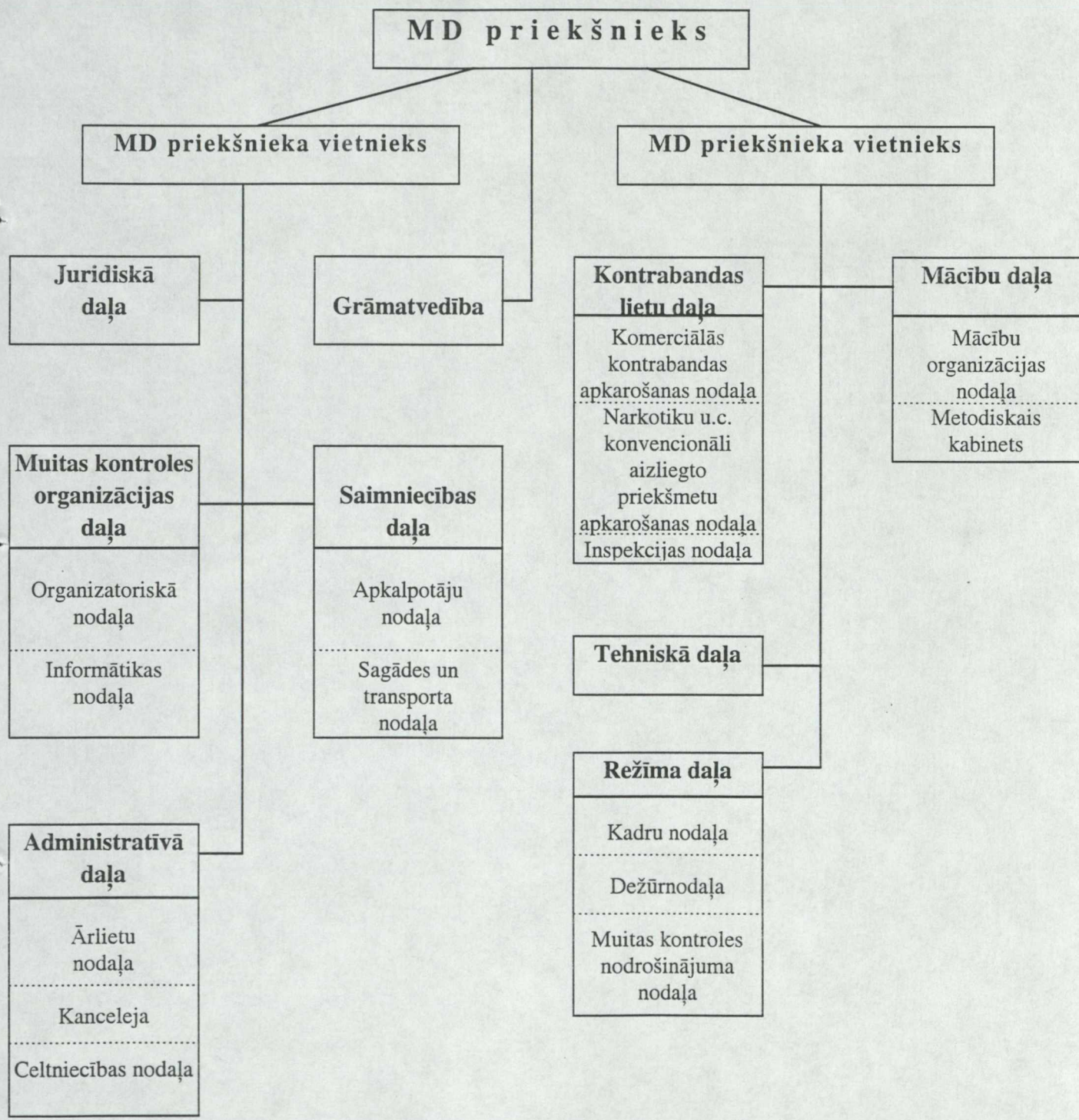
* LR FM MD dok.fonds, 1.apr., 236.l.,8.lpp.

LR MD pārvaldes aparāta struktūra uz 09. 06. 1991.*

1. Direktors
 - 1. kat. inspektors
 - 2. kat. inspektors
2. Direktora vietnieks
 - 1. kat. inspektors
 - kontrolieris
 - apkopēja
3. Galvenā grāmatvede
 - 1. kat. inspektors
 - 2. kat. inspektors
4. Vispārējās daļas vadītājs
 - 1. kat. inspektors
 - 2. kat. inspektors
 - kontrolieris
5. Transporta daļas vadītājs
6. Austrumu daļas vadītājs

- LR FM MD dok. fonds, 1. apr., 234. l., 1. lpp.

Muitas departamenta centrālā aparāta struktūra uz 13.10.1993. *



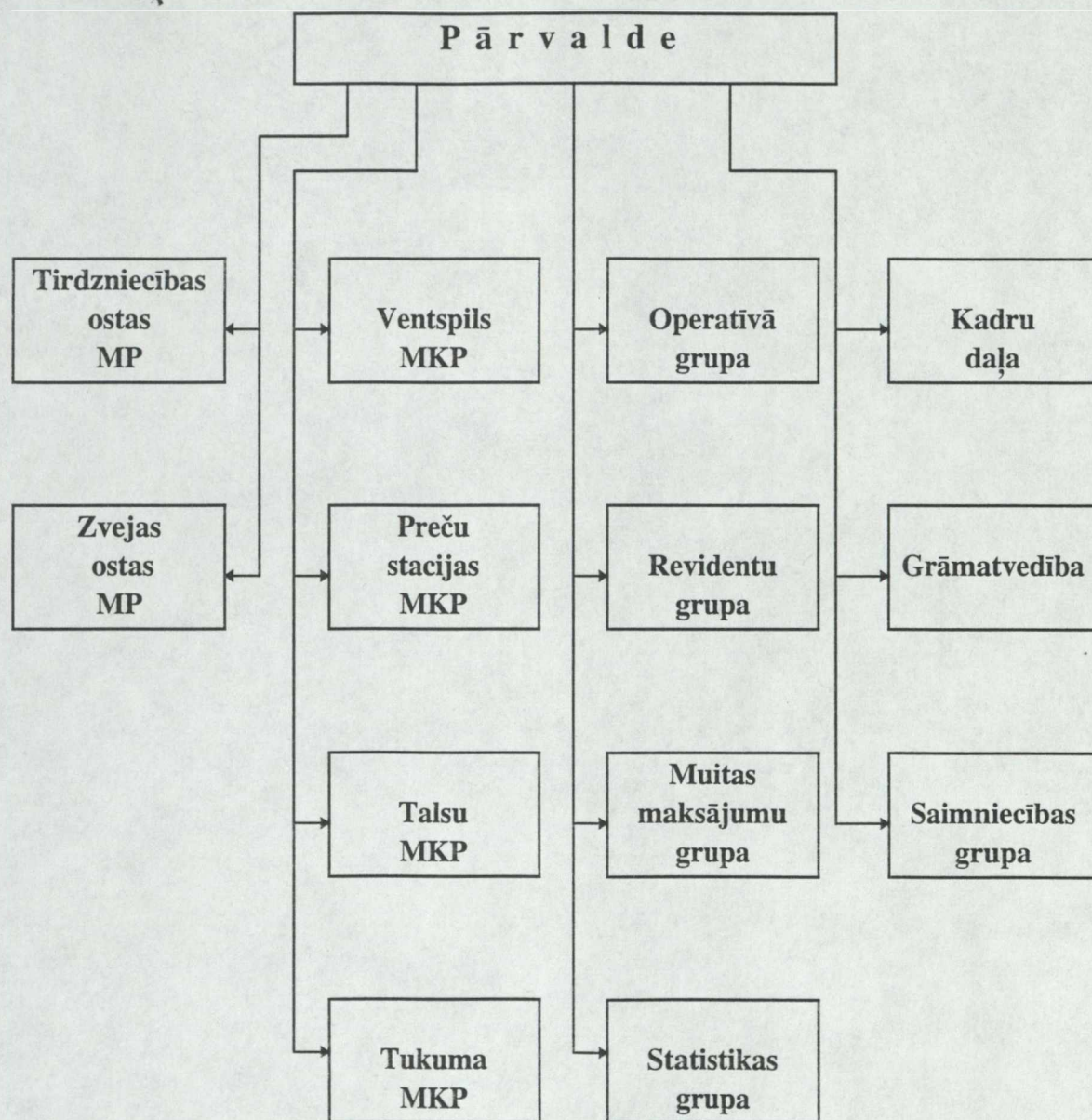
* LR FM MD dok.fonds, 2.apr.,14.l.,53.lpp.

LR MD Ventspils muitas struktūra uz 01. 10. 1991.*

1. Muitas vadība
 - direktors
 - direktora vietnieks
2. Operatīvā nodaļa
3. Kravu nodaļa
4. Muitas ienākumu nodaļa
5. Grāmatvedības uzskaites un kontroles nodaļa
6. Apkalpojošais personāls

- LR FM MD dok. fonds, 1. apr., 234. l., 8. - 9.lpp.

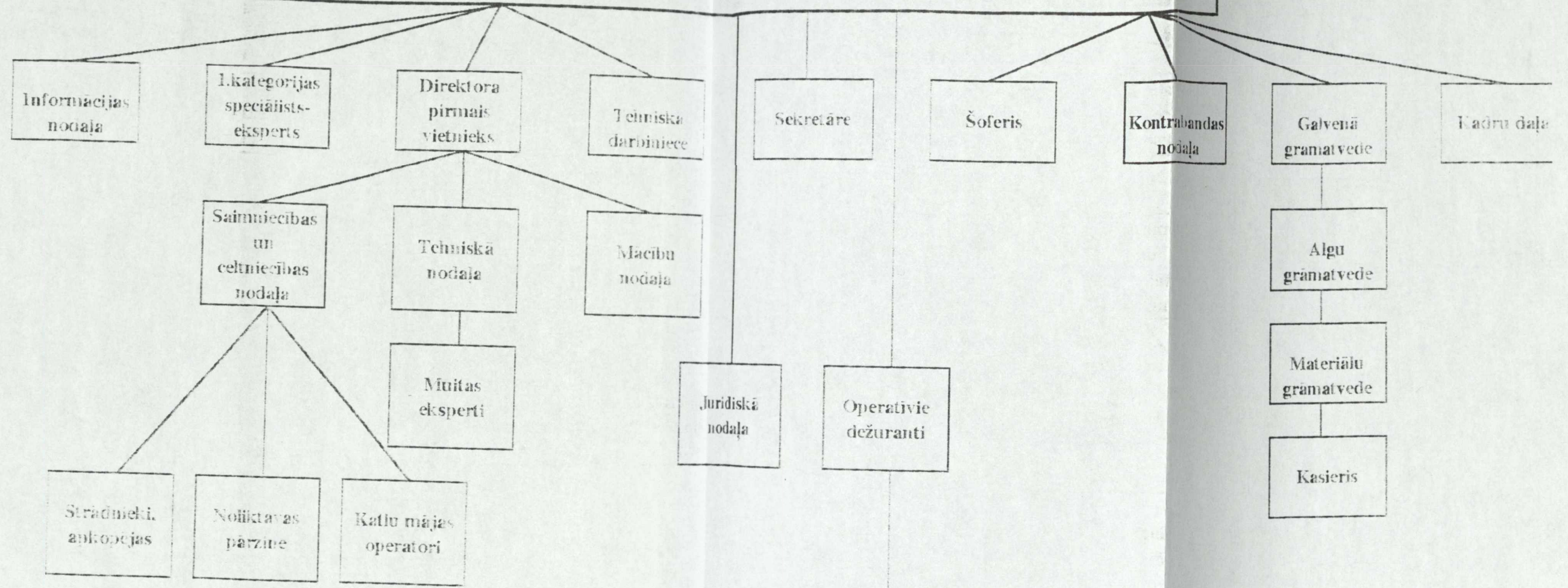
Augškurzemes muitas strukturālā shēma uz 23.08.1993. *



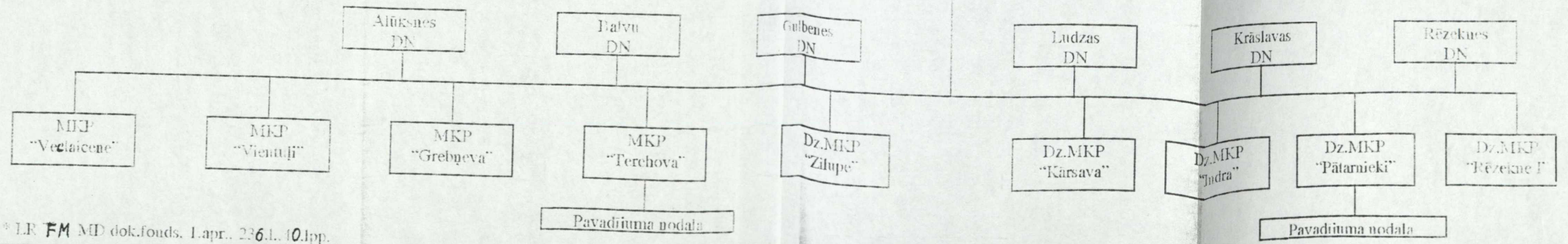
* LR FM MD dok.fonds, 1.apr., 236.l., 15.lpp.

Latgales muitas struktūra uz 02.08.1993. *

Latgales muitas direktors



Vadība



Lejaskurzemes muitas struktūra uz 01. 01. 1993.*

1. (Pārvalde)

- direktors
- direktora palīgs oper. darbā
- direktora palīgs saimn. darbā
- muitas eksperts - kadru inspektors
- muitas eksperts - jurists
- muitas eksperts - galv. grāmatvedis
- muitas eksperts - grāmatvedis
- muitas eksperts - kasieris
- jaun muitas eksperts - lietvede
- muitas eksperts - saimniec. pārzinis
- muitas noliktavas pārzinis
- apkopēja

2. Speciālā grupa

3. Liepājas ostas nodaļa

4. Pāvilostas ostas nodaļa

5. Lidostas nodaļa

6. Kravas nodaļa

- kravas nodaļas grupa

- kravas nodaļas dzelzceļa grupa

- kravas nodaļas Saldus grupa

7. MKP "Rucava"

8. MKP "Plūdoņi"

9. MKP "Ezere"

10. MKP uz dzelzc. "Vaiņode"

11. Statistikas nodaļa

12. Revidents

- LR FM MD dok fonds, 1. apr., 236. l., 20. - 22. lpp.

LR MD Rīgas muitas struktūra uz 01. 10. 1991.*

1. Muitas vadība
 - direktors
 - direktora vietnieks
2. Operatīvā nodaļa
3. Kravu nodaļa
4. Pasažieru nodaļa
5. Tranzīta kravas nodaļa
6. Grāmatvedības uzskaites un kontroles nodaļa
7. Nodaļa cīņai ar kontrabandu
8. Kadru grupa
9. Kalpotāji

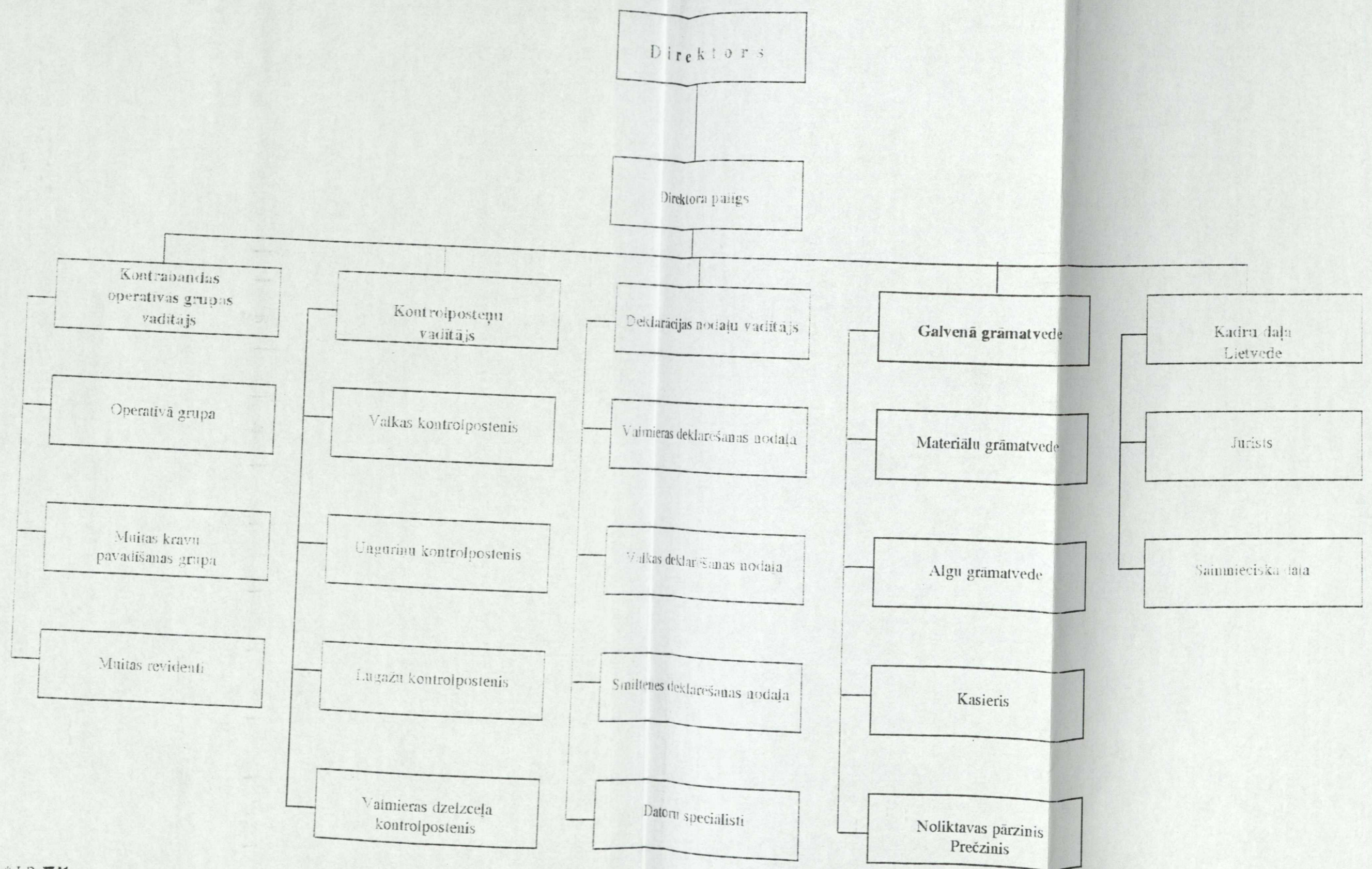
- LR FM MD dok. fonds, 1. apr., 234. l., 10. - 12. lpp.

Sēlijas muitas struktūra uz 01. 01. 1993.*

1. Pārvalde
 - novada muitas direktors
 - direktora palīgs
 - direktora palīgs celtn. un saimn. jaut.
 - muitas eksperts admin. prot. jaut.
 - muitas eksperts - galv. grāmatvedis
 - muitas eksperti
 - muitas eksperti
2. Jēkabpils kravu deklarēšanas nodaļa
3. Statistikas nodaļa
4. Daugavpils kravu deklarēšanas nodaļa
5. Aizkraukles kravu deklarēšanas nodaļa
6. Madonas kravu deklarēšanas nodaļa
7. Preiļu kravu deklarēšanas nodaļa
8. Jēkabpils operatīvā grupa
9. Daugavpils operatīvā grupa
10. Daugavpils muitnīca
11. Daugavpils pasažieru stacijas kontrolpunkts
12. Dzelzceļa kravu nodaļa
13. KP "Silene"
14. KP "Medumi"
15. KP "Subate"

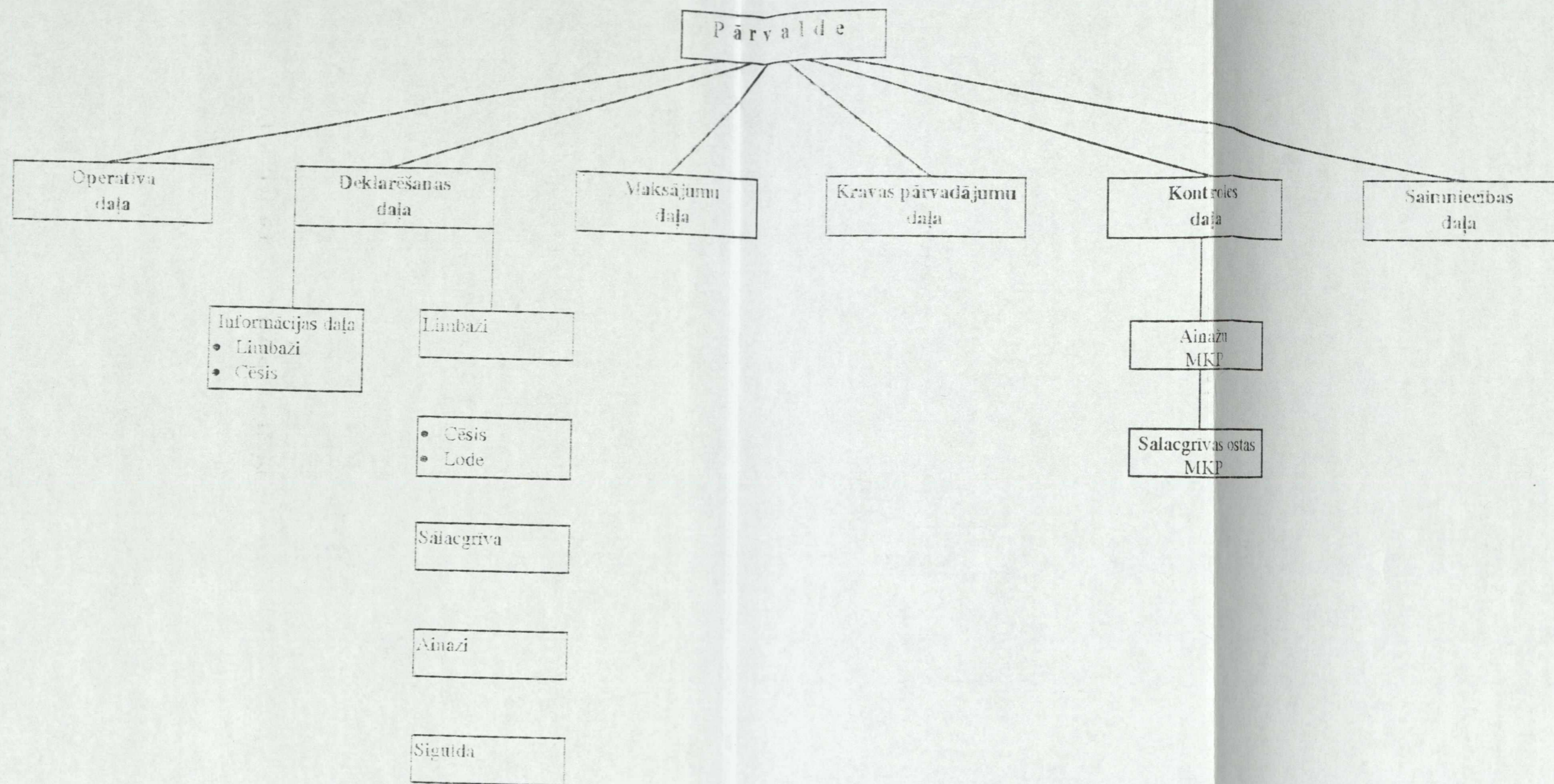
• LR FM MD dok.fonds, 1. apr., 236. l., 61. - 64. lpp.

Vidzemes muitas struktūra uz [01.05.1993.]*



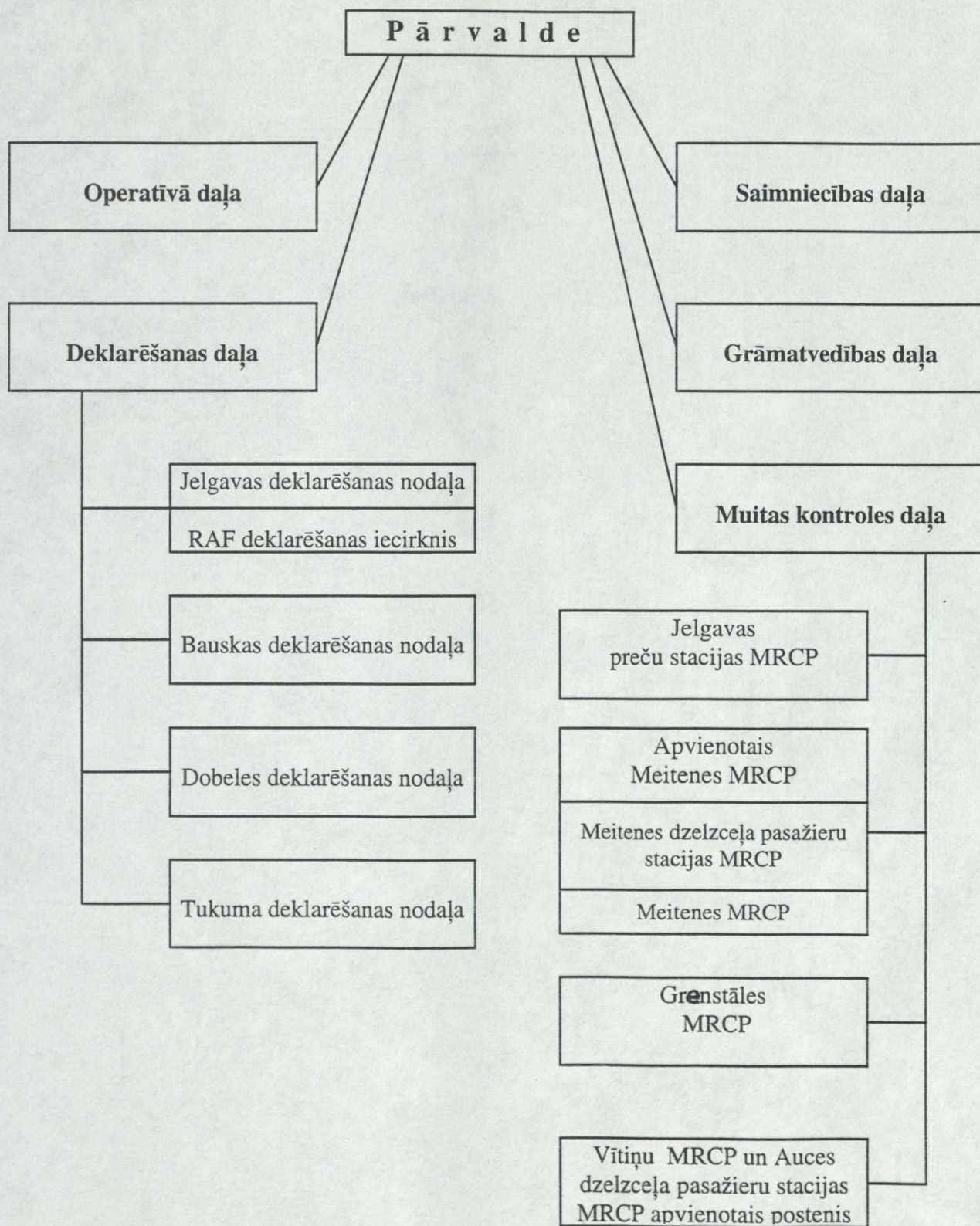
* LR FM MD dok.fonds. 1.apr., 236.l., 71.lpp.

Vidzemes Piejūras muitas struktūra uz 02.11.1993. *



* LR FM MD dok.fonds. 1.apr., 236 l., 79.lpp.

Zemgales novada muitas struktūra uz 01.08.1993. *



* LR FM MD dok.fonds, 1.apr., 236.l., 85.lpp.

Šinī lietā 24 (divdesmit četras)

.....numurētas lapas

20.11. gada „17.” maijā

LVA DSD galv. fondu glabātāja J. Ivbule