

2036

vēst. iezīme

Latvijas Republikas Satiksmes
ministrija

Valsts uzņēmums Speciālais konstruktoru
birojs "Autodiagnostika"

Vēsturiskā iezīme

1973. - 1995.

Latvijas Republikas Satiksmes ministrija
Valsts uzņēmums Speciālais konstruktoru birojs "Autodiagnostika"

Vēsturiskā izziņa.

I.

Pamatojoties uz PSRS Automobiļu rūpniecības ministrijas 1973.g. 13.decembra pavēli Nr. 316 un 1973.g. 2.jūlijā Latvijas PSR MP priekšsēdētāja vietnieka, 1973.g. 13.decembrī PSRS Automobiļu rūpniecības ministra un 1973.g. 21.augustā PSRS MP Valsts komitejas priekšsēdētāja vietnieka zinātnes un tehnikas jautājumos apstiprināto protokolu par LPSR Autotransporta un šoseju ministrijas Speciālā konstruktoru zinātniski pētnieciskā biroja speciālistu grupas (39 cilvēki) nodošanu PSRS Automobiļu rūpniecības ministrijai ar mērķi paplašināt konstruktoru un zinātniski pētnieciskos darbus automobiļu diagnostikas jomā un izveidot kompleksas stacijas, līnijas, punktus un standus automobiļu diagnosticēšanai tika izveidots Nozares automobiļu diagnostikas konstruktoru zinātniski pētnieciskais birojs Centrālā Automobiļu un automotoru zinātniski pētnieciskā institūta filiāles sastāvā.¹

Pamatojoties uz PSRS Automobiļu rūpniecības ministrijas 1974.g. 27.jūnija pavēli Nr. 142 Nozares automobiļu diagnostikas konstruktoru zinātniski pētnieciskais birojs tika pārveidots par Rīgas Specializēto konstruktoru un projektu tehnoloģisko automobiļu diagnostikas biroju, kurš tika pakļauts PSRS Automobiļu rūpniecības ministrijas Vieglo automobiļu tehniskās apkalpes un garāžu iekārtu ražošanas galvenajai pārvaldei un bija saimnieciskā aprēķina organizācija ar patstāvīgu bilanci.²

Rīgas SKBD galvenie uzdevumi bija:

- konstrukciju izstrādāšana, izmēģinājumu paraugu izgatavošana un piedalīšanās diagnosticēšanas līdzekļu ieviešanā, zinātniski pētniecisko darbu kompleksa veikšana;
- ārvalstu un pašmāju pieredzes izpētīšana un apkopošana, sasniegumu analīze tehniskās diagnostikas jomā;
- diagnostikas iekārtu lietošanas metodiku un rekomendāciju izstrādāšana;
- patentēšanas - licencēšanas darbu veikšana, kas vērsta uz plašu pašmāju izgudrojumu un ārvalstu patentu materiālu izmantošanu jauna veida diagnosticēšanas iekārtu izstrādāšanā;
- diagnosticēšanas iekārtu standartizācijas un unificēšanas darbu organizēšana un veikšana.³

Ar PSRS Automobiļu rūpniecības ministrijas 1976.g. 18.novembra pavēli Nr. 383 uz Vieglo automobiļu apkalpes un garāžu iekārtu ražošanas Galvenās pārvaldes bāzes tika izveidota Valsts ražošanas apvienība "Sojuzautotehobsluživaņije", kurai tika pakļauts Rīgas SKBD.⁴

1977.g. 10.augustā tika apstiprināti jaunie Rīgas SKBD statūti, saskaņā ar kuriem biroja uzdevumi tika paplašināti:

- ražošanas attīstības perspektīvo plānu un rekomendāciju prognozēšana un izstrādāšana;

¹ F. Nr. 2036., apr. Nr. 1., lieta Nr. 1., 2., 4. - 11.lapa

² Turpat, 3.lapa

³ Turpat, 15. - 16.lapa

⁴ Turpat, lieta Nr. 2., 7. - 8.lapa

- nepieciešamības pēc diagnostikas līdzekļiem tautsaimniecībā noteikšana, automobiļu diagnostikas līdzekļu tipāžu izstrādāšana;
- tehnisko uzdevumu, projektu, nosacījumu un citas tehniskās dokumentācijas izstrādāšanas, saskaņošanas un apstiprināšanas darbu vadīšana un veikšana.⁵

Ar PSRS Automobiļu rūpniecības ministrijas 1982.g. 11.februāra pavēli Nr. 38 Rīgas SKBD tika nodots PSRS Automobiļu rūpniecības ministrijas Galvenā tehnologa pārvaldes Ar Darba Sarkanā Karoga ordeni apbalvotā Automobiļu rūpniecības tehnoloģijas zinātniski pētnieciskā institūta pakļautībā, mainot specializāciju un nosakot sekojošus galvenos darba uzdevumus:

- automatizēto tehnoloģisko iekārtu un automātisko līniju diagnostikas līdzekļu un metožu izpēte, izstrāde un ieviešana;
- tehnoloģisko procesu pārvaldes automatizācija ar diagnostikas tehniskajiem līdzekļiem un metodēm.⁶

1983.g. 18.martā tika apstiprināti jaunie Rīgas SKBD statūti, kuri precizēja tā jauno nosaukumu atbilstoši specializācijai un pakļautībai - Rīgas Speciālais tehniskās diagnostikas konstruktoru birojs.⁷

Saskaņā ar LR AP 1991.g. 24.augusta lēmumu un LR MP 1991.g. 25.augusta lēmumu Nr. 215 Rīgas SKBD tika pārņemts Latvijas Republikas jurisdikcijā, 1991.g. 7.oktobrī reģistrēts Latvijas Republikas Uzņēmumu reģistrā ar Nr. 000303048.⁸

Pamatojoties uz LR Satiksmes ministrijas 1993.g. 5.janvāra pavēli Nr. 1 un 1993.g. 16.marta pavēli Nr. 70 tika veikta V/u SKB "Autodiagnostika" reorganizācija, pievienojot tam Valsts Rīgas autotransporta konstruktoru biroju (AKB),⁹ 1995.g. pusgada bilanci u.c. grāmatvedības dokumentos V/u SKB "Autodiagnostika" jau figurē ar nosaukumu privatizējamais V/u SKB "Autodiagnostika" ar pārvaldes institūciju - Privatizācijas aģentūra.¹⁰ Taču fondā esošie dokumenti neparāda privatizācijas gaitu.

Pēc LR Uzņēmumu reģistra datiem no paraksta parauga - ar 1997.g. 29.oktobra tiesas spriedumu V/u SKB "Autodiagnostika" atzīts par maksātnešpējīgu un tam iecelts administrators - Valsts a/s "Latvijas Privatizācijas aģentūra."

Pielikumā:

1. Struktūra 1974.g. 17.jūlijā.
2. Struktūra 1975.g. jūlijā.
3. Struktūra 1983.g. 1.aprīlī.
4. Struktūra 1985.g. 30.augustā.
5. Struktūra 1992.g. 1.jūlijā.
6. Struktūra 1993.g. 30.martā.
7. LR Satiksmes ministrijas 1991.g. 25.oktobra pavēles Nr. 122, 1993.g. 5.janvāra pavēles Nr. 1, 1993.g. 16.marta pavēles Nr. 70 kopijas.

⁵ F. Nr. 2036., apr. Nr. 1., lieta Nr. 2., 1. - 3.lapa

⁶ Turpat, lieta Nr. 2., 13.lapa

⁷ Turpat, 14. - 15.lapa

⁸ Turpat, lieta Nr. 104., 22.lapa

⁹ Turpat, lieta Nr. 21., 5. - 6.lapa

¹⁰ Turpat, lieta Nr. 107., 6., 8., 9....lapa

II.

Sakarā ar privatizāciju 1997.g. 9.oktobrī LVA tika saņemtas neaprašītā veidā V/u SKB "Autodiagnostika" lietas par 1974. - 1995.g.

1998.g. 4.ceturksnī tika veikta dokumentu aprakstišana un vērtības ekspertīze, kuras rezultātā tika izveidots pastāvīgi glabājamo lietu apraksts Nr. 1 par 1973. - 1995.gadu. Lietas aprakstā sistematizētas pa struktūrvienībām: vadība, kadru daļa, plānu - ražošanas nodaļa, grāmatvedība, zinātniski pētnieciskā laboratorija, zinātniski tehniskā biedrība un arodkomiteja, bet to ietvaros pēc nomināli - hronoloģiskā principa.

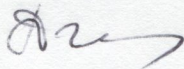
Dokumentu sastāvs ir nepilnīgs: nav visu tematisko plānu, štatu sarakstu, virsgrāmatu, arodkomitejas dokumentu u.c. Esošie dokumenti neatspoguļo biroja pakļautības, nosaukumu maiņas gaitu un pamatojumus pēc 1983.g. Nav nekādu dokumentu par biroja nodošanu privatizācijai.

Dokumentu fiziskais stāvoklis ir apmierinošs.

Personālsastāva dokumenti nodoti Rīgas un Jūrmalas personālsastāva dokumentu arhīvā.

Vēsturisko izziņu sastādīja
vadošā arhiviste

30.11.1998



G. Drobjasko

Saisinājumu saraksts.

a/s	- akciju sabiedrība
LPSR	- Latvijas Padomju Sociālistiskā Republika
LR	- Latvijas Republika
LR AP	- Latvijas Republikas Augstākā Padome
LR MP	- Latvijas Republikas Ministru Padome
LVA	- Latvijas Valsts arhīvs
PSR MP	- [Latvijas] Padomju Sociālistiskās Republikas Ministru Padome
PSRS	- Padomju Sociālistisko Republiku Savienība
PSRS MP	- Padomju Sociālistisko Republiku Savienības Ministru Padome
SKBD	- {Rīgas} Specializētais konstruktoru un projektu tehnoloģiskais automobiļu diagnostikas birojs
SKB	- speciālais konstruktoru birojs
v/u	- valsts uzņēmums

Struktūra 1974.g. 17.jūlijā*

I. Vadība un apkalpojošās apakšvienības:

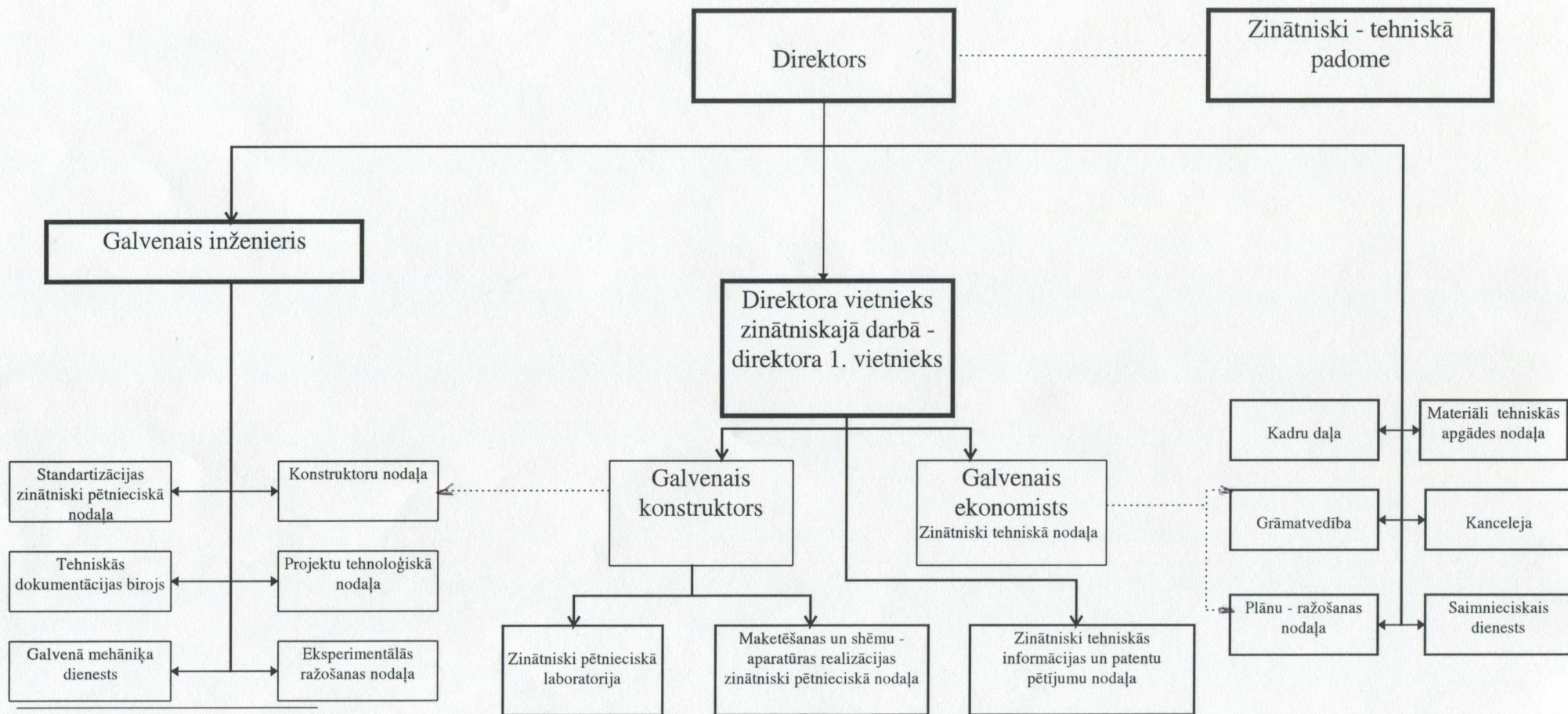
- Biroja vadība un pie tās esošais aparāts
- Kadru daļa
- Plānu - ražošanas nodaļa
- Grāmatvedība
- Materiāli tehniskās apgādes nodaļa
- Administratīvi saimnieciskā nodaļa

II. Konstruktoru, projektu tehnoloģiskās un zinātniski pētnieciskās apakšvienības:

- Projektu konstruktoru nodaļa
- Projektu tehnoloģiskā nodaļa
- Eksperimentālās ražošanas nodaļa
- Zinātniski pētnieciskā laboratorija
- Zinātniski pētnieciskā automobiļu diagnosticēšanas nodaļa
- Zinātniski tehniskā nodaļa
- Zinātniski tehniskās informācijas un patentu pētījumu nodaļa
- Tehniskās dokumentācijas birojs
- Standartizācijas, normalizācijas un kvalitātes nodaļa

* N. Nr. 2036., apr. Nr. 1., lieta Nr. 1., 12. - 13.lapa

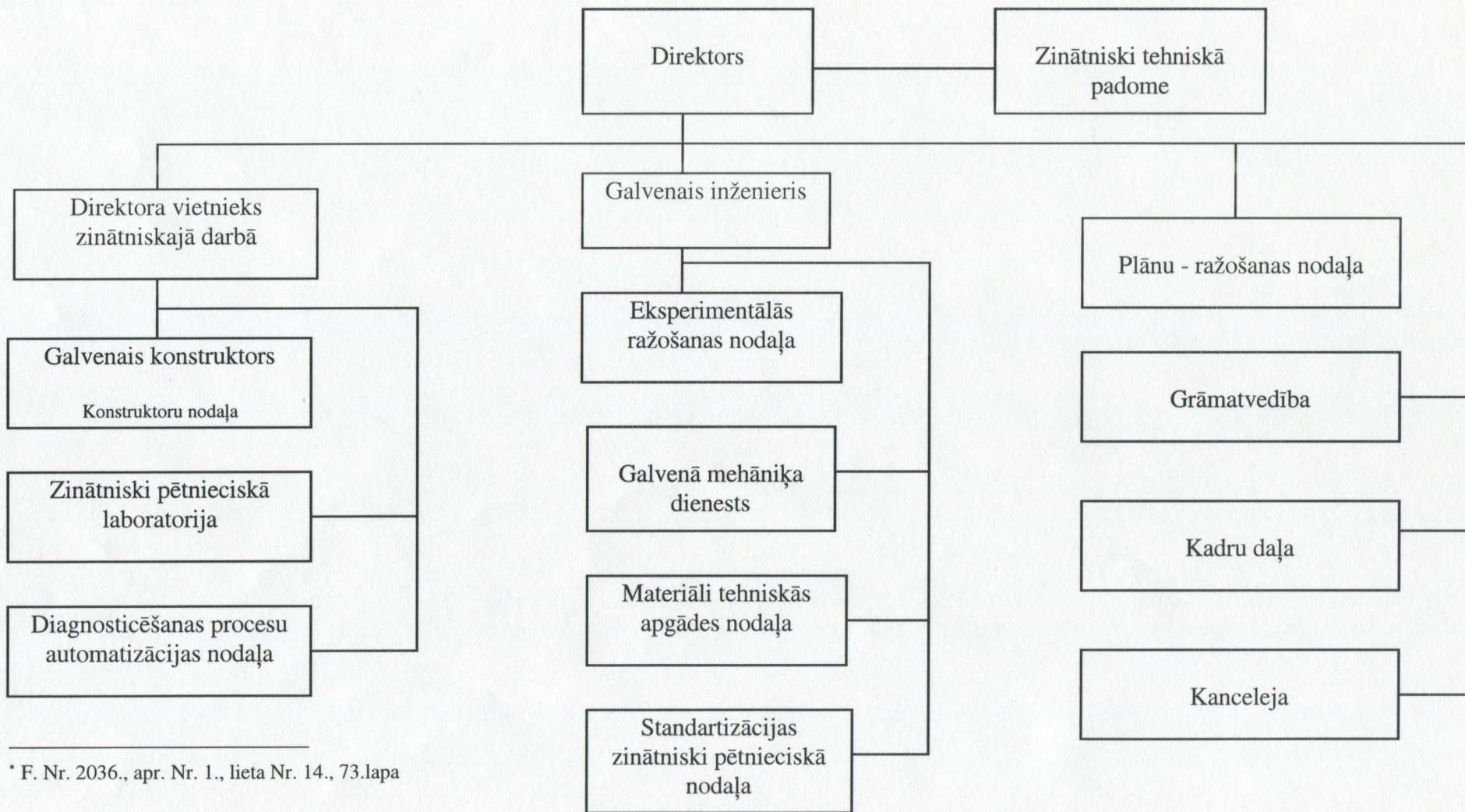
Struktūra 1975.g. jūlijā.*



* F. Nr. 2036., apr. Nr. 1., lieta Nr. 6., 86.lapa

9

Struktūra 1983.g. 1.aprīlī.*



* F. Nr. 2036., apr. Nr. 1., lieta Nr. 14., 73.lapa

2

Struktūra 1985.g. 30.augustā*

I. Administratīvais pārvaldes personāls:

- Vadība
- Plānu - ražošanas nodaļa
- Grāmatvedība
- Kadru daļa
- Kanceleja
- Materiāli tehniskās sagādes daļa

II. Zinātniskās ražošanas apakšvienības:

- Zinātniski pētnieciskā laboratorija
- Konstruktoru nodaļa
- Diagnosticēšanas procesu automatizācijas nodaļa
- Zinātniski pētnieciskā standartizācijas nodaļa
- Izmēģinājumu eksperimentālā nodaļa

III. Strādnieki un jaunākais apkalpojošais personāls.

* F. Nr. 2036., apr. Nr. 1., lieta Nr. 41., 1. - 12.lapa

Struktūra 1992.g. 1.jūlijā*

I. Pārvalde.

II. Zinātniskās un ražošanas apakšvienības:

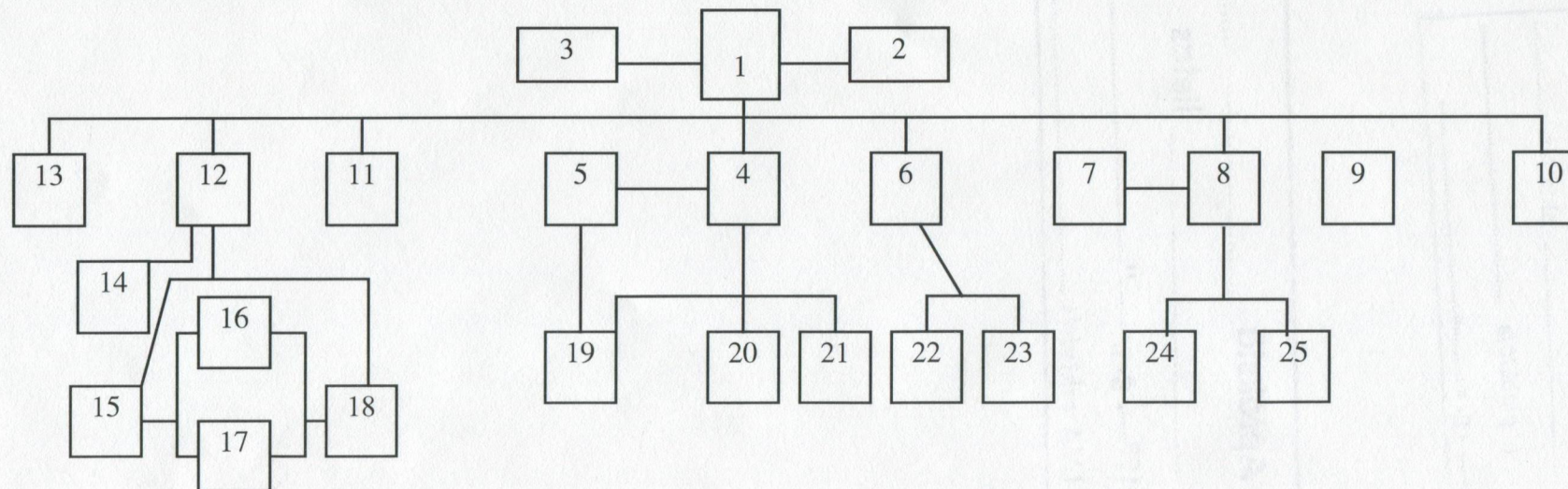
- Zinātniski - pētnieciskā laboratorija
- Konstruktoru daļa
- Projektu zinātniski tehniskā nodrošinājuma nodaļa
- Reklāmas, marketinga un tirgus nodrošināšanas sektors
- Vecrīgas autotransporta kontrolieru grupa
- Ražošanas tehniskā nodaļa

III. Strādnieki un apkopējas.

* F. Nr. 2036., apr. Nr. 1., lieta Nr. 42., 26. - 28.lapa

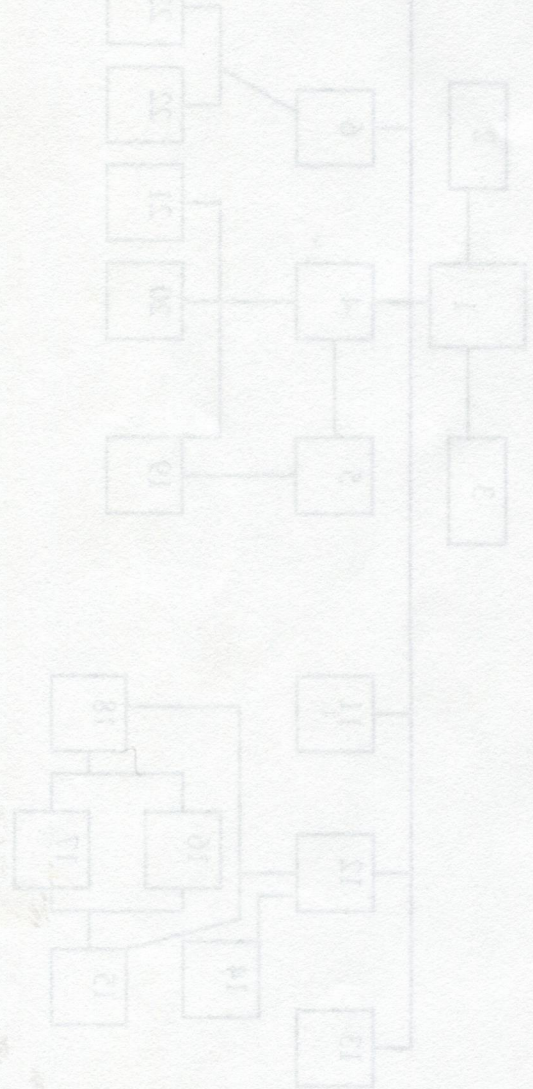
Struktūra 1993.g. martā.

- | | | | |
|--|---|---|--|
| 1. direktors | 8. zinātniski - tehniskā nodrošinājuma nodaļa | 15. mehāniskās apstrādes cehs | 22. grāmatvedība |
| 2. ekspertu tehniskā padome | 9. zinātniski - tehniskā bibliotēka | 16. materiāli - tehniskās apgādes un komplektācijas grupa | 23. kase |
| 3. kanceleja, kadri | 10. autopārvadājumu tehnoloģijas nodaļa | 17. centrālā noliktava | 24. tehniskās dokumentācijas kopēšanas grupa |
| 4. direktora vietnieks | 11. galvenais ekonomists | 18. elektronisko ierīču izgatavošanas iecirknis | 25. tehniskais arhīvs |
| 5. galvenais konstruktors | 12. eksperimentālās ražošanas nodaļa | 19. konstruktoru nodaļa | |
| 6. galvenais grāmatvedis | 13. mārketinga un norēta grupa | 20. autotransporta ekoloģiskās kontroles grupa | |
| 7. standartizācijas un normu kontroles grupa | 14. saimnieciskās apkalpošanas grupa | 21. autodiagnostikas grupa (centrs) | |



Pirmkārt izvērtējums glabāšanā
 lietas
 līdz Nr., tai skaitā
 Nr. akts Nr.
 Pirmkārt glabātājs
 19..... g. «.....»

Aprakstā
 lietas
 199..... g. "....."
 LVA arhīvičā



- 1) Izvērtējums
 2) Izvērtējums
 3) Izvērtējums
 4) Izvērtējums
 5) Izvērtējums
 6) Izvērtējums
 7) Izvērtējums
 8) Izvērtējums
 9) Izvērtējums
 10) Izvērtējums
 11) Izvērtējums
 12) Izvērtējums
 13) Izvērtējums
 14) Izvērtējums
 15) Izvērtējums
 16) Izvērtējums
 17) Izvērtējums
 18) Izvērtējums
 19) Izvērtējums
 20) Izvērtējums
 21) Izvērtējums

1998. g. 11. mēn.

LIETAS Nr. _____ APLIECINĀJUMA LAPA

Lietā iešūtas (ievietotas) 10 (desmit)
ar cipariem un vārdiem

_____ lapas

tai skaitā lapas ar litera Nr. _____,

izlaisti lapu Nr. _____;

+ _____ iekšējā apraksta lapas

Lietas noformēšanas un fiziskā stāvokļa īpatnības	Lapu Nr.

Lapu aizpildīja vad. arhīviste
amats

[Paraksts]
paraksts

[Paraksts]
paraksta atšifrējums

04.12.88
datums