

1772

LRPSR Autotransporta un šoseju  
ministrija

Valsts specializētais ceļu un tiltu  
būvniecības trusts, Latautodromost

Fonds Nr. 1772

Īsturesiskā izziņa

1969. g. - 1984. g.

1982. g. - 1996. g. - 1999. g.

Latv.PSR. Autotransporta un šoseju  
ministrijas  
Valsts specializētais ceļu-tiltu  
būvniecības trests "LATAUTODORMOST"

### Vēsturiskā izziņa

Latv.PSR. Autotransporta un šoseju ministrijas Valsts specializētais ceļu-tiltu celtniecības trests "Latautodormost" noorganizēts ar 1969.gada 1.septembri./Latv.PSR. Autotransporta un šoseju ministrijas 1969.gada 21.augusta pavēle Nr.343./

Trests "Latautodormost" pakļauts tieši Latv.PSR. Autotransporta un šoseju ministrijai.

Trestam pakļauti:

- 1/Ceļu pārvalde ar Ceļu ekspluatācijas rajoniem/CER/, un Centrālo laboratoriju,
- 2/Ceļu celtniecības rajoni/CCR/,
- 3/Ceļu būvmateriālu kombināts,
- 4/Eksperimentāla rūpnīca,
- 5/Nestandarta iekārtas un ceļu tehnikas izmēģinājumu rūpnīca.

Tresta "Latautodormost" uzdevumos ietilpst: visu Latv.PSR. ceļu saimniecību pārziņāšana, vadīšana un ceļu celtniecības attīstīšana.

Ar 1971.gada 1.janvāri Ceļu pārvaldi likvidē un tās funkcijas un tai padotos uzņēmumus pārņem trests.

1969.gada decembrī apstiprināti pirmie tresta štāti, ar sekojošām struktūras daļām: 1/pārvaldnieks, 2/galvenais ekonomists, 3/I.nodaļa, 4/kadru daļa, 5/ražošanas daļa, 6/tehniskā daļa, 7/galvenā mehāniķa daļa, 8/plānu-finansu daļa, 9/darba un darba algas daļa, 10/grāmatvedība, 11/apgādes daļa, 12/administratīvi-saimnieciskā daļa un 13/darba zinātniskā organizācija "DZO".

1970.gada štatu sarakstos plānu-finansu daļa pārdēvēta par plānu-ekonomisko daļu.

## II

Tresta arhīva dokumenti pirmo reizi kārtoti 1972.gada beigās. Sastādīti apraksti tresta pastāvīgi glabājamām un personālā sastāva lietām par 1969.-1970.g.g.

APRAKSTĀ Nr.1. inventarizēti sekretāra pastāvīgi glabājamās lietas: tresta pārvaldnieka pavēles, protokoli sanāksmēm pie tresta pārvaldnieka.

APRAKSTĀ Nr.2. inventarizētas plānu daļas pastāvīgi glabājamās lietas: ražošanas un finansu plāni un atskaites par to izpildi.

Aprakstā Nr.3. inventarizētas tehniskās daļas pastāvīgi glabājamās lietas: tresta tehnisko apspriežu protokoli.

APRAKSTĀ Nr.4. inventarizētas grāmatvedības pastāvīgi glabājamās lietas: treste un uzņēmumu gada pārskati.

APRAKSTĀ Nr.5. inventarizētas galvenā mehāniskā daļas pastāvīgi glabājamās lietas: atskaites par ceļu celtniecības mehānizāciju, ceļu mašīnu izmantošanu ceļu celtniecībā, atskaites par automašīnu un traktoru skaitu tresta uzņēmumos.

APRAKSTĀ Nr.6. inventarizētas personālā sastāva lietas: pārvaldnieka pavēles par personālo sastāvu, personīgās lietas, personīgo rēķinu kartiņas un atestācijas lapas.

Aprakstā Nr.7. inventarizētas kadru daļas pastāvīgi glabājamās lietas: kadru sagatavošanas plāni un atskaites par to izpildi.

APRAKSTĀ Nr.8. inventarizētas Darba un darba algas daļas pastāvīgi glabājamās lietas: tresta un uzņēmumu štatu saraksti.

APRAKSTĀ Nr.9. inventarizētas Darba zinātniskās organizācijas "DZO" pastāvīgi glabājamās lietas: "DZO" darba plāni, atskaites par plānu izpildi, "DZO" padomes sēžu protokoli, izgudrojumu un racionalizācijas biroja sēžu protokoli, pieņemtie un ražošanā ieviestie racionalizācijas priekšlikumi.

Tresta "Latautodormost" arodbiedrības lietas kārtot Latv. PSR. Autotransporta un šoseju ministrijas arodbiedrība, kādēļ arodbiedrības pastāvīgi glabājamo un personālā sastāva dokumentu trestam nav. Tresta arhīva lietas sistematizētas pēc hronoloģiskā principa.

Tresta "Latautodormost" pārvaldnieks  
/Kaminskijs V.V./

Ekspertu komisijas priekšsēdētājs  
/Paiders E.E./

1973. gada "12". februāris....

VESTURISKĀ IZZIŅA

/turpinājums/

1. No 1969.gada septembra līdz 1970.gada decembrim Ceļu pārvalde tieši pakļauta jaunoorganizētam Latv.PSR. Autotransporta un šoseju ministrijas Valsts specializētam ceļu-tiltu būvniecības trestam "Latautodormost".  
No Ceļu pārvaldes pakļautības izdalīti Ceļu celtniecības rajoni/CCR/, kuri pakļauti tieši trestam "Latautodormost". Ceļu pārvaldes pakļautībā atstāti Ceļu eksploatācijas rajoni/CER/un Centrālā laboratorija. /Latv.PSR. Autotransporta un šoseju ministrijas 1969.gada 21.augusta pavēle Nr.343., par tresta "Latautodormost" noorganizēšanu./
2. Ar 1970.gada 1.oktobri likvidēti Ceļu eksploatācijas rajoni/CER/un to vietā noorganizētas 26 Ceļu remonta-būvniecības pārvaldes/CRBP/. /Latv.PSR. Autotransporta un šoseju ministrijas 1970.gada 4.septembra pavēle Nr.437./
3. Ar 1971.gada 1.janvāri Ceļu pārvaldi likvidē un visus tai pakļautos uzņēmumus pakļauj tieši trestam "Latautodormost". /Latv.PSR. Autotransporta un šoseju ministrijas 1970.gada 31.decembra pavēle Nr.663./

*[Signature]*  
Kaminskis V.V./

Tresta "Latautodormost" pārvaldnieks

*[Signature]*  
/Paiders E.E./

Ekspertu komisijas priekšsēdētājs-  
Tresta pārvaldnieka vietnieks

*[Signature]*

1973.gada 12.februāri





Latvijas PSR  
Autotransporta un šoseju ministrija

Valsts specializētais  
ceļu un tiltu būvniecības trests  
«LATAVTODORMOST»

226928 PDP Rīgā, Smilšu ielā 8;  
tālr. 223570, telegr. «Latavtodormost»; telet. 1312  
Norēķinu rēķins-000425020  
Valsts bankas republ. kant.

Министерство автомобильного транспорта и  
шоссейных дорог Латвийской ССР

Государственный специализированный  
дорожно-мостовой строительный трест  
«ЛАТАВТОДОРМОСТ»

226928 ГСП г. Рига, ул. Смилду, 8;  
тел. 223570; телегр. «Латавтодормост»;  
телетайп 1312.

Расч. счет 000425020 в респ. конторе Госбанка

№ \_\_\_\_\_  
Uz/Ha № \_\_\_\_\_

Vēsturiskās izziņas  
papildinājums.

Laika periodā no 1973.-1981.g.tresta funkcijās  
izmaiņas nav notikušas.

1977.g.tika precizēta tresta organizatoriskā struktūra  
- likvidēta DZO laboratorija, kuras funkcijas nodotas Teh-  
niskajai daļai, un izmainīti nodaļu nosaukumi, materiāli  
tehniskās apgādes, organizācijas un kustības drošības  
par materiāli-tehniskās apgādes un ceļu celtniecības  
materiālu ražošanas nodaļu, Organizācijas un kustības  
drošības un ceļu ekspluatācijas nodaļu.

1981.g.izveidota Drošības tehnikas un karjeru saim-  
niecības nodaļa.

1983.-1984.g.veikta tresta dokumentu vērtības eksper-  
tīze un aprakstīšana par 1973.-1981.g.

Visas pastāvīgi glabājamās lietas iekļautas jaunā ap-  
rakstā Nr.11. Lietas aprakstā sistematizētas pēc struk-  
tūras-hronoloģiskā principa:

1. Sekretārs
2. Plānu-finasu nodaļa
3. Darba un darba algas nodaļa
4. Centrālā grāmatvedība
5. Kadru daļa
6. Tehniskā nodaļa
7. Galvenā mehānika nodaļa
8. Galvenā enerģētika nodaļa
9. Sabiedriskās organizācijas:

arodkomiteja

Tautas kontroles grupa  
ZTB pirmorganizācija

Pastāvīgi glabājamo lietu aprakstā Nr.11 iekļautas lietas kuras atspoguļo tresta darbības pamatvirzienus un tā sistēmas organizāciju (pavēles, plāni, atskaites u.c.).

Aprakstā Nr.11 tāpat iekļauti nedaudz dokumenti (darba plāni, bilances) "Lattjumeņdorstroj" tresta, kurš izveidots 1980.g. augustā un ir patstāvīga organizācija. Tā izskaidrojams ar to, ka "Latautodormost" trestā, sastādot kopsavilkuma plānus un bilances, tiek uzskaitīti tresta "Lattjumeņdorstroj" dati.

Aprakstam Nr.11 sastādīts zinātniskais uzziņu aparāts priekšvārds, lietu sistematizācijas shēma, saīsināto vārdu saraksts, satura rādītājs.

Apraksts sastādīts krievu valodā.

Dokumentu sastāvs pamatā pilnīgs.

Lietu apraksti Nr.1-5,7-9 slēgti un tiem sastādītas noslēguma lapas. Personālā sastāva apraksts Nr.6 tiek turpināts.

Arhīvā glabājās pastāvīgi glabājamās un personālā sastāva 1970.g. likvidētās Ceļu pārvaldes lietas.

Arhivāre

V.Čivkuļ

Ar vēsturiskās izziņas turpinājumu  
iepazīnās "Latautodormost" pārvaldnieks

"29" 12. 1984.g.

A.Konoševics

6

LATVIJAS REPUBLIKAS AUTOCEĻU  
PĀRVALDES INSTITŪCIJAS A.A.F.

VĒSTURISKĀ IZZIŅA (turpinājums)  
par 1982.-1996.g.

1

Ar 1988.g.1.janvāri <sup>1</sup>LPSR Autotransporta un šoseju ministrijas sistēmā uz tresta "Latavtodormost" bāzes izveidota Valsts ražošanas apvienība "Latvijas autoceļi" ar šādām iestādēm : ceļu būvniecības rajoni, ceļu remonta būvniecības pārvaldes, trests "Lattjumeņdorstroj", institūts "Lattehorgdorstroj", "Ceļu būvju materiālu kombināts", Eksperimentālais uzņēmums (Jelgavā), Ražošanas tehnoloģijas komplektēšanas pārvalde.<sup>2</sup>

Apvienības sastāvā iekļauts Tehniskais centrs "Ceļinieks"<sup>3</sup>

Apvienības galvenie uzdevumi : autoceļu pārvaldīšana, uzraudzība un aizsardzība.

Ar 1988.g. 9. jūniju apvienība pāriet jaunizveidotas LPSR Transporta un ceļu saimniecības ministrijas pakļautībā (LPSR AP 1988.g. 9.jūn.lēmums), bet ar 1990.g.11. maiju <sup>4</sup> Latvijas Republikas Satiksmes ministrijas pakļautībā.

Apvienības struktūras izmaiņas skat. pielikumā Nr.1 vēsturiskai izziņai par 1982.-1996.g.

Sākot ar 1990.g., ceļu būvniecības rajoni, uzņēmumi tiek reorganizēti par maziem uzņēmumiem, nomas uzņēmumiem, SIA un vēlāk iekļauti privatizējamo iestāžu sarakstā.

Ar 1991.g. 1. janvāra <sup>5</sup> ministra pavēli Nr.46 Satiksmes ministrijas struktūrā izveidots Autoceļu departaments ar patstāvīgu bilanci un juridiskās personas tiesībām. Departaments ir augstākminētas apvienības tiesību un pienākumu pārņēmējs.

Departamenta galvenie uzdevumi :

1. Autoceļu kompleksa racionālas attīstības nodrošināšana transporta Infrastruktūrā, ņemot vērā Latvijas tautsaimniecības ekonomiskās un sociālās attīstības, kā arī valsts aizsardzības vajadzības ;
2. Satiksmes apstākļu un drošības līmeņa paaugstināšana autoceļu kompleksā ;
3. Autoceļu lietotāju interešu aizsardzība ;

---

<sup>1</sup> LVA, 1772.f., 11.apr.,421.l.,17.l.

<sup>2</sup> Turpat, 17.l. 2 pusē.

<sup>3</sup> Turpat, 32.l.

<sup>4</sup> LR AP un Valdības Ziņotājs Nr. 21, 1990.g., 1186.-1187.lpp.

<sup>5</sup> LVA.1772. f., 12.apr., 1.l., 1.l.

4. Labvēlīgu apstākļu nodrošināšana visa veida saimnieciskajai uzņēmējdarbībai un monopolitisku tendenču ierobežošana autoceļu nozarē.

Autoceļu departaments veic šādas funkcijas :

- priekšlikumu iesniegšana par autoceļu kompleksa strukturālām un organizatoriskām izmaiņām ;
- priekšlikumu iesniegšana par valsts ceļu dienesta un autoceļu nozares valsts uzņēmumu vadītāju iecelšanu vai atbrīvošanu no amata ;
- autoceļu nozares likumdošanas, līgumu projektu izstrādāšana un iesniegšana ;
- autoceļu nozares gada budžeta projektu iesniegšana finansu dienestiem;
- programmu projektu iesniegšana;
- noteiktā kārtībā nepieciešamo ziņu saņemšana no valsts statistikas iestādēm.

Vienlaicīgi ar Autoceļu departamenta nodibināšanu uz ceļu remonta būvniecības pārvaldes (CRBP) bāzes tika izveidotas ceļu pārvaldes (CP) visos administratīvajos rajonos.

Departamenta struktūras izmaiņu shēmu skat. pielikumā Nr.2 un Nr.2- a vēsturiskai izziņai.

Saskaņā ar Autoceļu departamenta direktora 1991.g.17. janvāra <sup>6</sup> pavēli Nr.15 apstiprināts "Nolikums par departamenta Tehnisko padomi". Tehniskā padome ir padomdevēja orgāns, kura galvenais uzdevums izskatīt, kā arī izvērtēt normatīvus dokumentus progresīvās tehnoloģijas jautājumos, sagatavot priekšlikumus departamenta vadībai par tās ieviešanu nozarē ceļu tīkla attīstībai un pilnveidošanai , kvalitātes uzlabošanai.

Saskaņā ar Autoceļu departamenta direktora 1991.g.12. decembra<sup>7</sup> pavēli Nr.413 izveidota Direktoru padome. Direktoru padome izstrādā rekomendācijas republikas vienotā autoceļu tīkla uzturēšanas un perspektīvās attīstības jautājumos, tehniskās politikas un citu nozaru koncepciju sagatavošanā , valsts izdalīto līdzekļu sadalīšanas un citos departamenta kompetences jautājumos.

Saskaņā ar Satiksmes ministrijas 1992.g. 30. jūnija pavēli Nr.73 un Autoceļu departamenta 1992.g.1. septembra<sup>8</sup> pavēli Nr.115 Ceļu būves firma "Viator" (bijušs Rīgas 4.CBR ) kļūst par likvidēta uzņēmuma "Rīgas ceļu būvmateriāli" tiesību un pienākumu pārņēmēju tā noslēgtajos līgumos.

<sup>6</sup> LVA, 1772.f., 12.apr., 2.l.,16.-19.l.

<sup>7</sup> Turpat, 4.l., 101-103.l.

<sup>8</sup> Turpat, 6.l., 37-42. l.



Saskaņā ar LR Ministru Padomes 1992.g.10.augusta lēmumu Nr.317 un Autoceļu departamenta direktora 1992.g. 29. septembra<sup>9</sup> pavēli Nr.137, apstiprināto 1992.g. un 1993.g. privatizējamo Satiksmes ministrijas valsts īpašuma objektu (uzņēmumu) sarakstu izveidota autoceļu nozares valsts īpašuma objektu (uzņēmumu) privatizācijas komisija un apstiprināts tās sastāvs.

Pamatojoties uz LR Satiksmes ministrijas 1992.g. 30. novembra pavēli Nr.162, "Par Valsts autoceļu inženierproblēmu uzņēmuma "Ceļš" reorganizāciju", ar nolūku saglabāt uzņēmuma laboratorijas speciālo aparatūru un citu tehnisko aprīkojumu un veikt nozarē izpildīto darbu kvalitātes kontroli, normatīvi tehniskas dokumentācijas pārstrādāšanu un citus nozarei nepieciešamos pētnieciska rakstura darbus, ar Autoceļu departamenta direktora 1993.g.20. janvāra pavēli<sup>10</sup> Nr.7 ar 1993.g. 1.februāri izveidota Centrālā laboratorija kā Rīgas 1.ceļu pārvaldes struktūrvienība ar atrašanās vietu Rīgā, Rencēnu ielā 17. Rīgas 1.ceļu pārvalde kļūst par Valsts inženierproblēmu uzņēmuma "Ceļš" tiesību un pienākumu pārņēmēju.

Ar 1993.g. 30.aprīļa<sup>11</sup> ministra pavēli Nr.109 Autoceļu departaments reorganizēts un izveidoti:

- Autoceļu departaments kā ministrijas struktūrvienība, kas izstrādā valsts politiku autoceļu nozarē;
- Latvijas autoceļu direkcija, kas ir reorganizētā Autoceļu departamenta tiesību un pienākumu pārņēmēja.

Autoceļu departamenta galvenie uzdevumi:

- Vispārēja likumdošana un finansēšanas jautājumi autoceļu nozarē;
- Valsts ceļu uzņēmumu pārziņāšana.

Latvijas autoceļu direkcijas galvenie uzdevumi:

- Valsts autoceļu tīkla attīstības nodrošināšana atbilstoši stratēģiskajiem plāniem un perspektīvajām prognozēm;
- valsts autoceļu pārvaldīšanas, uzraudzības, uzturēšanas un aizsardzības realizācija;
- pagastu, uzņēmumu un māju ceļu būvniecība, remonts un uzturēšana;
- ekoloģisko prasību ievērošana valsts ceļu dienesta darbībā nodrošināšanā.

Latvijas autoceļu direkcija veic šādas funkcijas:

1. realizē pakļauto ceļu organizāciju pārvaldīšanu;
2. veic valsts autoceļu tīkla attīstības tekošo plānošanu;
3. izstrādā reglamentējošos dokumentus par autoceļu uzturēšanu un aizsardzību un realizē valsts kontroli par to ievērošanu;

<sup>9</sup> LVA, 1772.f., 12.apr.,6.l., 74.l.

<sup>10</sup> Turpat, 7.,l., 14-15.l.

<sup>11</sup> Turpat, 13.apr., 1.l., 1.l.

4. organizē valsts autoceļu tehnisko uzskaiti un inventarizāciju, valsts reģistrāciju un sniedz par tiem nepieciešamo informāciju ;
5. organizē un kontrolē valsts autoceļu būvniecības, remonta un uzturēšanas darbu izpildi ;
6. veicinā ar autoceļiem saistītās infrastruktūras attīstību ;
7. saskaņā ar likumdošanu sastāda un iesniedz atskaites ;
8. realizē valsts materiālo rezervju izveidošanu un saglabāšanu pakļautajās institūcijās ;
9. organizē "Nolikumā par pagastu, uzņēmumu un māju ceļu pārraudzību" paredzēto pienākumu izpildi ;
10. organizē nozarei nepieciešamās normatīvi tehniskās dokumentācijas izstrādāšanu.

Latvijas direkcijā sastāvā iekļautas visas rajonu ceļu pārvaldes (1.-26. CP) Latvijas Autoceļu direkcijas struktūras izmaiņu shēmu skat. (pielikumā Nr.3 vēsturiskai izziņai).

Saskaņā ar Autoceļu direkcijas ģenerāldirektora 1994.g. 3.februāra<sup>12</sup> pavēli Nr.5 atjaunota tehniskās padomes darbība.

Saskaņā ar Somijas un ASV nacionālo autoceļu administrāciju rekomendācijām un ņemot vērā turpmako sadarbību ar ārvalstīm šajā sfērā, ar Autoceļu direkcijas ģenerāldirektora 1994.g. 1. marta pavēli<sup>13</sup> Nr.10 centrālās laboratorijas sastāvā izveidots Tehnoloģijas nodošanas centrs un padomnieku grupa centra darbības sekmēšanai.

1994.g. martā direkcijas sistēmā tika organizēti šādi konkursi : par tiesībām piegādāt tehnisko sāli<sup>14</sup>, par tiesībām izbūvēt virsmas apstrādes<sup>15</sup>, par tiesībām piegādāt ceļu marķējamo krāsu<sup>16</sup>, par tiesībām veikt mākslīgo būvju speciālas apskates<sup>17</sup>.

Konkursu veikšanai izveidotas komisijas. Konkursa uzvaretāji tiek apbalvoti.

Saskaņā ar Autoceļu direkcijas ģenerāldirektora 1994.g.7. aprīļa<sup>18</sup> pavēli Nr.25 atjaunota Direktoru Padomes darbība lai sekmētu racionālāku lēmumu izstrādāšanu un pieņemšanu autoceļu nozares vadīšanas problēmu risināšanai. Direktoru Padomes locekli koordinē ceļu pārvalžu darbu.

<sup>12</sup> LVA, 1772.f. 13.apr.,2.l.,6.l.

<sup>13</sup> Turpat, 13.l.

<sup>14</sup> Turpat, 15-17.l.

<sup>15</sup> Turpat, " - "

<sup>16</sup> Turpat, " - "

<sup>17</sup> Turpat, 28.l.

<sup>18</sup> Turpat, 31.l.

Ceļu pārvaldes (CP) sadalītas pa šādām zonām:

1. Kurzemes zona :  
Liepājas 4.CP., Ventspils 8.CP., Kuldīgas 12.CP., Talsu 18.CP.,  
Saldus 21.CP.
2. Centra zona :  
Rīgas 1.CP., Jelgavas 2.CP., Bauskas 11.CP., Tukuma 17.CP., Ogres  
20.CP., Dobeles 25. CP.
3. Vidzemes zona :  
Cēsu 3.CP., Smiltenes 7.CP., Valmieras 9.CP., Alūksnes 15.CP.,  
Limbažu 19.CP.
4. Vidzemes - Latgales zona :  
Daugavpils 5.CP., Madonas 10.CP., Jēkabpils 14.CP.,  
Aizkraukles 22.CP., Preiļu 24.CP.
5. Latgales zona :  
Rēzeknes 6.CP., Balvu 13.CP., Dagdas 16.CP., Ludzas 23.CP.,  
Gulbenes 26. CP.

Saskaņā ar LR Satiksmes ministrijas 1994.g.13. jūlija pavēli Nr.153 un pavēli Nr.154 un Autoceļu direkcijas ģenerāldirektora 1994.g. 11.augusta<sup>19</sup> pavēli Nr.78 uz Alūksnes 15. CP bāzes nodibināta bezpeļņas organizācija valsts uzņēmums ( BOVU) "Alūksnes15.ceļu pārvalde".

Pamatojoties uz LR Satiksmes ministrijas 1994.g.13. jūlija pavēli Nr.153 "Par ceļu pārvalžu reorganizēšanu" un Autoceļu direkcijas ģenerāldirektora 1994.g. 1.decembra<sup>20</sup> pavēlem Nr.145-169/1, dibinātas bezpeļņas organizācijas valsts uzņēmumi (BOVU) :

- "Rīgas 1.ceļu pārvalde"
- "Jelgavas 2.ceļu pārvalde"
- "Cēsu 3. ceļu pārvalde"
- "Liepājas 4.ceļu pārvalde"
- "Daugavpils 5. ceļu pārvalde"
- "Rēzeknes 6. ceļu pārvalde"
- "Smiltenes 7. ceļu pārvalde"
- "Ventspils 8. ceļu pārvalde"
- "Valmieras 9. ceļu pārvalde"
- "Madonas 10. ceļu pārvalde"
- "Bauskas 11. ceļu pārvalde"
- "Kuldīgas 12. ceļu pārvalde"
- "Balvu 13. ceļu pārvalde"
- "Jēkabpils 14. ceļu pārvalde"

<sup>19</sup> LVA, 1772.f., 13.apr., 2.l.,106.l.

<sup>20</sup> Turpat, 3.l., 95-120.l.

- “Dagdas 16. ceļu pārvalde”
- “Tukuma 17. ceļu pārvalde”
- “Talsu 18. ceļu pārvalde”
- “Limbažu 19. ceļu pārvalde”
- “Ogres 20. ceļu pārvalde”
- “Saldus 21. ceļu pārvalde”
- “Aizkraukles 22. ceļu pārvalde”
- “Ludzas 23. ceļu pārvalde”
- “Preiļu 24. ceļu pārvalde”
- “Dobeles 25. ceļu pārvalde”
- “Gulbenes 26. ceļu pārvalde”

Saskaņā ar Autoceļu direkcijas ģenerāldirektora 1994.g. 13. decembra<sup>21</sup> pavēli Nr.175 uz Rīgas 1. ceļu pārvaldes Centrālās laboratorijas bāzes nodibināta bezpeļņas organizācija valsts uzņēmums “Autoceļu izpēte”.

Bezpeļņas organizācijas valsts uzņēmuma pamatdarbības veids ir valsts autoceļu uzturēšana un saglabāšana autoceļu un autoceļu kompleksā ietilpstošo būvju remonts, autoceļu būvmateriālu ražošana un autoceļu projektēšana.

Saskaņā ar statūtiem uzņēmums savu papilddarbību veic šādās jomās:

- mežu izstrādes darbu veikšana ;
- naftas produktu uzglabāšana ;
- ceļu tehnikas pakalpojumu sniegšana ;
- citu veidu pakalpojumu sniegšana fiziskām un juridiskām personām.

Saskaņā ar Autoceļu ģenerāldirektora 1995.g.20. februāra<sup>22</sup> pavēli Nr.26, lai operatīvi risinātu visus jautājumus, kas saistīti ar valsts autoceļu uzturēšanu un remontam paredzēto līdzekļu efektīvu izmantošanu no pasūtītāja puses, izveidota darba grupa.

Saskaņā ar Autoceļu ģenerāldirektora 1996.g.2. septembra<sup>23</sup> rīkojumu Nr.134 Autoceļu direkcijas sastāvā izveidota “ Seguma saglabāšanas vadības sistēmas ( SSVS ) daļa.”

Saskaņā ar Ministru Kabineta 1997.g.16. aprīļa rīkojumu Nr.179 un Satiksmes ministrijas 1997.g.24. aprīļa<sup>24</sup> rīkojumu Nr. 39 “ Par valsts pārvaldes institūcijas Latvijas Autoceļu direkcijas reorganizāciju” nodibināta Bezpeļņas organizācija valsts akciju sabiedrība “ Latvijas Autoceļu direkcija”.

Bezpeļņas organizācija ir neprivatizējama valsts akciju sabiedrība , tiek dibināta uz valsts pārvaldes institūcijas “Latvijas Autoceļu direkcija”

<sup>21</sup> LVA, 1772.f., 13.apr., 3.l., 128.l.

<sup>22</sup> Turpat, 5.l., 33.l.

<sup>23</sup> Turpat, 9.l., 25.l.

<sup>24</sup> Turpat, 1.l., 5.l.

bāzēs, reģistrēta LR Uzņēmumu registrā 1997.g.28. maijā<sup>25</sup> ar Nr.000334420.

## 11

1998.g.-1999.g. janvāri - aprīlī LVA darbinieki veica tresta "Latavtodormost", Valsts ražošanas apvienības "Latvijas autoceļi", Autoceļu departamenta un Latvijas Autoceļu direkcijas dokumentu aprakstīšanu par 1982.-1996.g.

LVA MEK sēdē (protokols Nr.2, 27.02.1998.) tika izlemts iekļaut augstākminēto institūciju dokumentus 1772.fondā (trest "Latavtodormost"), pārveidojot to par apvienoto arhīva fondu ar nosaukumu "Latvijas Republikas autoceļu pārvaldes institūcijas", pie kam tresta "Latavtodormost" un apvienības "Latvijas autoceļi" dokumentus uzskatīt par vienu fondu.

Pastāvīgi glabājami dokumenti par 1982.-1990.g. iekļauti 11.apraksta turpinājumā un sistematizēti pēc struktūras, struktūras ietvaros –pēc nomināli hronoloģiskā principa.

Dokumentu sastāvs nav pilnīgs. t. sk. iztrūkst pavēļu numuri. Par dokumentu iztrūkumu sastādīts 1998.g.15.marta akts.

Autoceļu departamenta pastāvīgi glabājami dokumenti iekļauti aprakstā Nr.12.

Latvijas Autoceļu direkcijas pastāvīgi glabājami dokumenti iekļauti aprakstā Nr.13.

Minetas aprakstos lietas sistematizētas pēc struktūras, struktūras ietvaros pēc nomināli hronoloģiskā principa.

Personālsastāva dokumenti (tresta, apvienības, departamenta, direkcijas) iekļauti apraksta Nr.6 turpinājumā.

Lietas aprakstā sistematizētas pēc nomināli hronoloģiskā principa.

Dokumentu sastāvs nav pilnīgs. Par iztrūkstošām lietām sastādīts 1999.g.15. aprīļa akts.

Visi dokumenti par 1982.-1996.g. pēc sakārtošanas nodoti "Latvijas Autoceļu direkcijai"

Vēsturisko izziņu sastādīja :  
LVA vec. arhīviste



G.Mjasņikova

Ar vēsturisko izziņu iepazīs :  
Bezpeļņas organizācijas valsts akciju sabiedrības  
"LATVIJAS AUTOCEĻU DIREKCIJA"  
ģenerāldirektors



  
O.Kronlaks

<sup>25</sup> LVA, 1772.f., 13.apr., 1.1, 4.1.

## SAĪSINĀJUMU SARAKSTS

- CBR - Ceļu būvniecības rajons
- CRBP - Ceļu remonta būvniecības pārvalde
- RTKP - Ražošanas tehnoloģijas komplektēšanas pārvalde
- CP - Ceļu pārvalde
- CBK - Ceļu būvmateriālu kombināts
- ER - Eksperimentālā rūpnīca
- EU - Eksperimentālais uzņēmums
- BOVU- Bezpeļņas organizācija valsts uzņēmumā

PIELIKUMS Nr. 1  
vēsturiskai izziņai par 1982.-1996.g.

STRUKTŪRAS IZMAIŅU SHĒMA

1982	1983	1984	1985	1986	1987	1988	1989	1990
Pārvalde	+	+	+	+	+	+	+	+
2. nodaļa	+	+	+	+	+	+	+	+
Kadru daļa	+	+	+	+	+	+	+	+
Darba algas daļa		+	+	+	+	+	+	+
Plānu daļa	+	+	Plānu- finansu daļa	+	+	+	+	+
Finansu daļa	+	+	-	-	-	-	-	-
Centrālā grāmatvedība	+	+	+	+	+	+	+	+
Galvenā mehāniķa daļa	+	+	+	+	+	+	+	+
Ražošanas daļa	+	+	+	+	+	+	+	+
Tehniskā daļa	+	+	+	+	+	+	+	+
Galvenā enerģētika daļa	+	+	+	+	+	+	+	+
Satiksmes drošības un ceļu ekspluatācijas daļa	+	+	+	+	+	+	-	-
Drošības tehnikas un karjeru saimniecības daļa	+	+	+	+	+	-	-	-
Palīgražošanas daļa	+	+	+	+	+	+	+	-
Saimnieciskā daļa	-	-	+	+	+	+	+	+
Ceļu uzturēšanas daļa								+
Jaunās tehnikas un tehnoloģijas daļa						+	+	+
Tjumeņas apg. autoceļu būves kooperācijas daļa						+	+	+

PIELIKUMS Nr 2  
vēsturiskai izziņai par 1982.-1996.g.

AUTOCEĻU DEPARTAMENTS

Struktūras izmaiņu shēma

1991.g.	1992.g	1993.g janv.-marts
1. Vadība	+	+
2. Tehniskā daļa	Perspektīva/plānošanas daļa	+
3. Ceļu uzturēšanas daļa	+	+
4. Ceļu tehniskā daļa	+	+
5. Ekonomiskā daļa	+	+
6. Grāmatvedība	+	+
7. Resursu daļa	+	+
8. Informācijas un ārējo sakaru daļa	+	+
9. Galvenā mehāniķa daļa	Mehanizācijas daļa	+
10. Galvenā enerģētiķa daļa	+	-
11. Būvniecības daļa	+	+
12. Vispārējā daļa	+	+
13.	Tiltu daļa	+
14.	Personāla un lietvedības daļa	+



Pielikums Nr.2-a  
vēsturiskai izziņai par 1982.-1996.g.

AUTOCEĻU DEPARTAMENTA  
CEĻU BŪVNIEGĪBAS UZŅĒMUMU, FIRMU SARAKSTS  
1991.g.

1."Latgales ceļi"	22."Ceļdaris"
2."Saulkrasti"	23."Saldus ceļinieks"
3."Talsi"	24."Aizkraukle"
4."Viators"	25."Līdeksna"
5."Šlokenbeka"	26."Madonas CB "SIA (10.CP)
6."Madona"	27."CBU Servis"
7."Aizputes ceļinieks"	28."Preiļi" SIA (24.CP)
8."CBU Nr.8	29. SIA "Tilts"
9."Vipinga"	30."Pilsonis"
10."Bauskas ceļš "	31.CBR-1
11."Balvi"	32. CBR-2
12."Krustpils"	33. CBR-3
13."Remih plus"	34. CBR-6
14."Igatne" (Jelgava)	35. CBR-8
15."Viraza" (Cēsis)	36. CBR-10
16."Smiltene"	37. CBR-11
17."Ceļš " (Daugavpils)	38. RTKP
18."Via"(Ventspils)	39. Tjumeņa
19."Kuldīgas ceļi"	40."Sadarbība"
20."Dagdas CBU"	41."Ogre"
21."Limbažu ceļi"	

14

PIELIKUMS Nr. 3  
vēsturiskai izziņai par 1982.-1996.g.

LATVIJAS AUTOCEĻU DIREKCIJA  
STRUKTŪRAS IZMAIŅU SHĒMA

1993.g.	1994.g	1995.g	1996.g.
1. Vadība	Direkcijas vadība	+	+
2. Plānošanas pārvalde	Plānu daļa	+	+
3. Perspektīvās plānošanas un statistiskas daļa	-		
4. Finanšu plānošanas un ekonomisko analīzi daļa	-		
5. Uzturēšanas pārvalde	-	-	-
6. Ceļu uzturēšanas daļa	+	+	+
7. Mehānizācijas un enerģētiskās daļa	Mehānizācijas daļa	+	+
8. Ražošanas daļa	+	+	+
9. Būvinspekcija	-	-	-
10. Grāmatvedība	+	+	+
11. Informācijas un ārējo sakaru daļa	Ārējo sakaru daļa	+	+
12. Administratīvā daļa	+	+	+
13. Projekta vadības daļa	-	-	-
14.			Segumu saglabāšanas vadības sistēmas daļa
15.			Valsts autoceļu fonda daļa

Bezpeļņas organizācija  
Valsts akciju sabiedrība

**“ LATVIJAS AUTOCEĻU DIREKCIJA ”**

**Vēsturiskā izziņa ( turpinājums )**

**par 1997.-1999.gadu**

**I**

Pamatojoties uz LR MK 1997.gada 16.aprīļa rīkojumu Nr.179 un Satiksmes ministrijas 1997.gada 24.aprīļa rīkojumu Nr.39 valsts pārvaldes institūcija “Latvijas autoceļu direkcija “ 1997.gada 1.jūnijā tika reorganizēta par bezpeļņas organizāciju valsts akciju sabiedrību “Latvijas autoceļu direkcija” (turpmāk tekstā- “Autoceļu direkcija”), reģistrēta LR Uzņēmumu reģistrā 1997.gada 28 maijā ar Nr.000334420.

“Autoceļu direkcija” ir neprivatizējama valsts akciju sabiedrība, kurā visas balsis pieder valstij. Valsts kapitāla daļas turētājs Autoceļu direkcijā ir Satiksmes ministrija.

Autoceļu direkcija ir juridiska persona, tai ir pastāvīga bilance un savi norēķinu konti. Autoceļu direkcija darbojas atbilstoši likumiem, Ministru kabineta noteikumiem, citiem tiesību aktiem un statūtiem.

Autoceļu direkcijai ir tiesības: dibināt uzņēmumus, filiāles un pārstāvniecības Latvijā, iegūt daļas uzņēmējsabiedrību statūtkapitālos, ieguldīt līdzekļus valsts emitētos vērtspapīros, veikt saimniecisku darbību, kas nav pretrunā ar likumiem u.c. tiesību aktiem.

Autoceļu direkcijas darbības galvenie mērķi: administrēt un nodrošināt valsts autoceļu tīkla apsaimniekošanu, nodrošināt sabiedrību ar rentablu, izturīgu, drošu un videi nekaitīgu valsts autoceļu tīklu, sabiedrības interesēs pārraudzīt pagastu, uzņēmumu un māju ceļu uzturēšanu un attīstību.

Autoceļu direkcijas pamatdarbība: valsts autoceļu fonda apkalpošana, valsts pasūtījumu organizēšana autoceļu nozarē, valsts autoceļu tīkla uzskaitē, reģistrācija, pārvaldīšana un aizsardzība, valsts autoceļu attīstības stratēģijas izstrādāšana, valsts autoceļu tīkla projektēšana, būvniecība, remonta un uzturēšanas organizācija un kontrole, satiksmes drošības organizācija uz autoceļiem.

Autoceļu direkcijas papilddarbība: konsultatīvā darbība un pakalpojumi autoceļu nozarē, kursu, semināru , konferenču rīkošana autoceļu un satiksmes drošības nozarēs u.c.

Autoceļu direkcijas pārvaldes institūcijas ir Pilnsapulce un Valde. Autoceļu direkcijas izpildinstitūcija ir Valde. Valdi, tajā skaitā Valdes priekšsēdētāja vietnieku – Ģenerāldirektora vietnieku, ievēl Pilnsapulce pēc Valdes priekšsēdētāja – Ģenerāldirektora ieteikuma.

Laika posmā no 1998.-1999.gadam Autoceļu direkcijas pakļautība, darbības veids, pamatfunkcijas, virzieni un mērķi nav mainījušies.

Par struktūras izmaiņām skat. pielikumos.

## II

2003.gada janvārī – oktobrī tika veikta Autoceļu direkcijas dokumentu vērtības ekspertīze un aprakstīšana par 1997.-1999. gadu, kuras rezultātā sastādīti trīs apraksti:

- **pastāvīgi glabājamo lietu apraksta nr.13 turpinājums par 1997.-1999.gadu.**

Apraksta turpinājuma iedaļā- **vadība** ir iekļautas lietas – dokumenti par sabiedrības reorganizāciju, ģenerāldirektora rīkojumi pamatdarbības jautājumos, sarakste ar LR Saeimu, Ministru kabinetu Satiksmes u.c. ministrijām pamatdarbības jautājumos, sarakste ar pašvaldībām ceļu uzturēšanas un finansēšanas jautājumos u.c. Ar 1998.gadu atsevišķu saraksti pamatdarbības jautājumos veic jaunizveidotās pārvaldes - Tehniskā pārvalde, Ceļu uzturēšanas pārvalde, Ražošanas pārvalde un Finanšu pārvalde.

Šajā iedaļā iekļautas lietas par iepriekšējiem gadiem - Baltijas ceļinieku padomes lēmumi, sēdes protokoli, darba plāni un sarakste ar juridiskām personām par Baltijas ceļinieku konferences aktivitātēm 1994.-1996.gadā.

Iedaļā – **padomniece juridiskajos jautājumos** iekļauti - Valdes sēdes protokoli un lēmumi un apstiprinātie štatu saraksti. Štatu saraksts par 1999.gadu nav iekļauts, jo nav veidots (spēkā 1998.gada štatu saraksts).

Iedaļā – **administratīvā daļa** iekļauti -Autoceļu direkcijas daļu, pārvalžu, nolikumi un daļu darbinieki amatu apraksti.

Iedaļā - **grāmatvedība** iekļautas - Autoceļu direkcijas un Valsts autoceļu fonda gada bilances, finanšu pārskati, virsgrāmatas, PVN deklarācijas ar pielikumiem, pārskati par iedzīvotāju ienākuma nodokļiem, inventāra kartītes pamatlīdzekļu uzskaitēi, pamatlīdzekļu inventarizācijas saraksti un akti u.c.. Autoceļu fonda pārskats par 1999.gadu pievienots bilancei. Pārskati par degvielas izlietošanu 1999.gadā neveidojās.

Iedaļā - **finansu plānošanas** daļa iekļauti - gada pārskati par autoceļiem, plāni un pārskati par Valsts autoceļu fonda mērķdotāciju izlietojumu pašvaldībās, statistikas pārskati par transportlīdzekļu ikgadējo nodevu, Valsts autoceļu fonda finansu plāni un tāmes.

Iedaļā - **Valsts autoceļu fonda** daļa iekļauti - Valsts autoceļu fonda konsultatīvās padomes dokumenti un statistikas pārskati par akcīzes nodokli arī par 1996.gadu.

Iedaļā - **stratēģijas** daļa iekļauti - līgumi un tehniskie uzdevumi autoceļu izpētē un 1999.gadā pabeigtā projekta "Latvijas autoceļi 1997.-1999.g." pieteikumi.

Iedaļā - **ceļu tīkla** daļa - LAD tehniskās padomes 1999.gada protokoli, 1997.-1998.gadā šādi dokumenti neveidojās.

Iedaļā - **konkursu un līgumu daļa** - iekļauti darbības plāni un programmas 1998.-1999.gadam, kā arī 1998.-1999.gada būvniecības darbu uzraudzības un kvalitātes kontroles nolikums. 1997.gadā pastāvīgi glabājami dokumenti neveidojās.

Iedaļā - **kredītprojektu vadības** daļa - auditēti projektu finansu pārskati, iekļauti arī dokumenti par 1996.gadu.

Iedaļā - **ceļu uzturēšanas plānošanas** daļa- izstrādātie ikdienas ceļu uzturēšanas darbu normatīvie dokumenti un rajonu autoceļu inventarizācijas akti.

Iedaļā - **ceļu uzturēšanas uzraudzības** daļa - izstrādātie ikdienas ceļu uzturēšanas darbu konkursu un izsoļu nolikumi, izsoles komisijas protokoli- " Par tiesībām veikt valsts autoceļu tīkla komplekso ikdienas uzturēšanu", licencēšanas komisijas protokoli un izsniegto licenču reģistrācijas žurnāls, iekļauti arī dokumenti par 1996.gadu.

Iedaļā- **sakaru un datortīkla** daļa - gada darba plāns. Dokumenti apraksta turpinājumā sistematizēti pēc nomināli hronoloģiskā principa struktūrdaļu ietvaros.

**- pastāvīgi glabājamo lietu apraksts nr.14 "Valsts pasūtījumi" par 1997.-1999.gadu**

Aprakstā iekļauti- Valsts un pašvaldību pasūtījuma piešķiršanas norises protokoli, Valsts pasūtījuma līgumi par būvniecību, celtniecību, projektēšanu un citu pakalpojumu sniegšanu, tiem pievienotie pieņemšanas - nodošanas akti un līgumu reģistrācijas žurnāli. Lietas kārtotas pēc nomināli hronoloģiskā principa. Lietās dokumentiem saglabāta oriģinālā kārtība.

Aprakstam sastādīts priekšvārds.

**- personālsastāva lietu apraksta nr.6 turpinājums par 1997.-  
1999.gadu**

Apraksta turpinājumā iekļauti ģenerāldirektora rīkojumi personālsastāva jautājumos, atbrīvoto darbinieku personu lietas, kurās ievietoti darba līgumi, personas kartītes, darbinieku personas kontu kartītes, darbinieku sociālās apdrošināšanas kartītes, līgumi ar ārpusštata darbiniekiem.

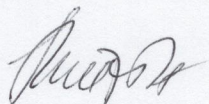
Aprakstā iekļauti arī dokumenti par iepriekšējiem gadiem – 1993.,1994., 1996.gadā atbrīvoto darbinieku personas lietas un darba līgumi, 1996.gada ziņojumi par valsts sociālās apdrošināšanas obligātajām iemaksām no darba ņēmēja darba ienākumiem un iedzīvotāju ienākuma nodokli. Dokumenti apraksta turpinājumā sistematizēti pēc nomināli hronoloģiskā principa. Atbrīvoto darbinieku personas lietas - pa gadiem– alfabēta secībā, saglabājot iepriekšējā apraksta kārtību, veidotas atsevišķas lietas katrai personai.

Dokumentu sastāvs ir pilnīgs .Dokumentu fiziskais stāvoklis ir labs.

Lietas un dokumenti, kas zaudējuši vēsturisko un praktisko nozīmi, atlasīti iznīcināšanai, par ko 2003.gada 20.oktobrī sastādīts akts.

Vēsturiskās izziņas turpinājumu sastādīja

LVA vecākā eksperte



I.Miežīte

Ar vēsturiskās izziņas turpinājumu  
iepazinos:

BO VAS "Latvijas Autoceļu direkcija"

Valdes priekšsēdētājs

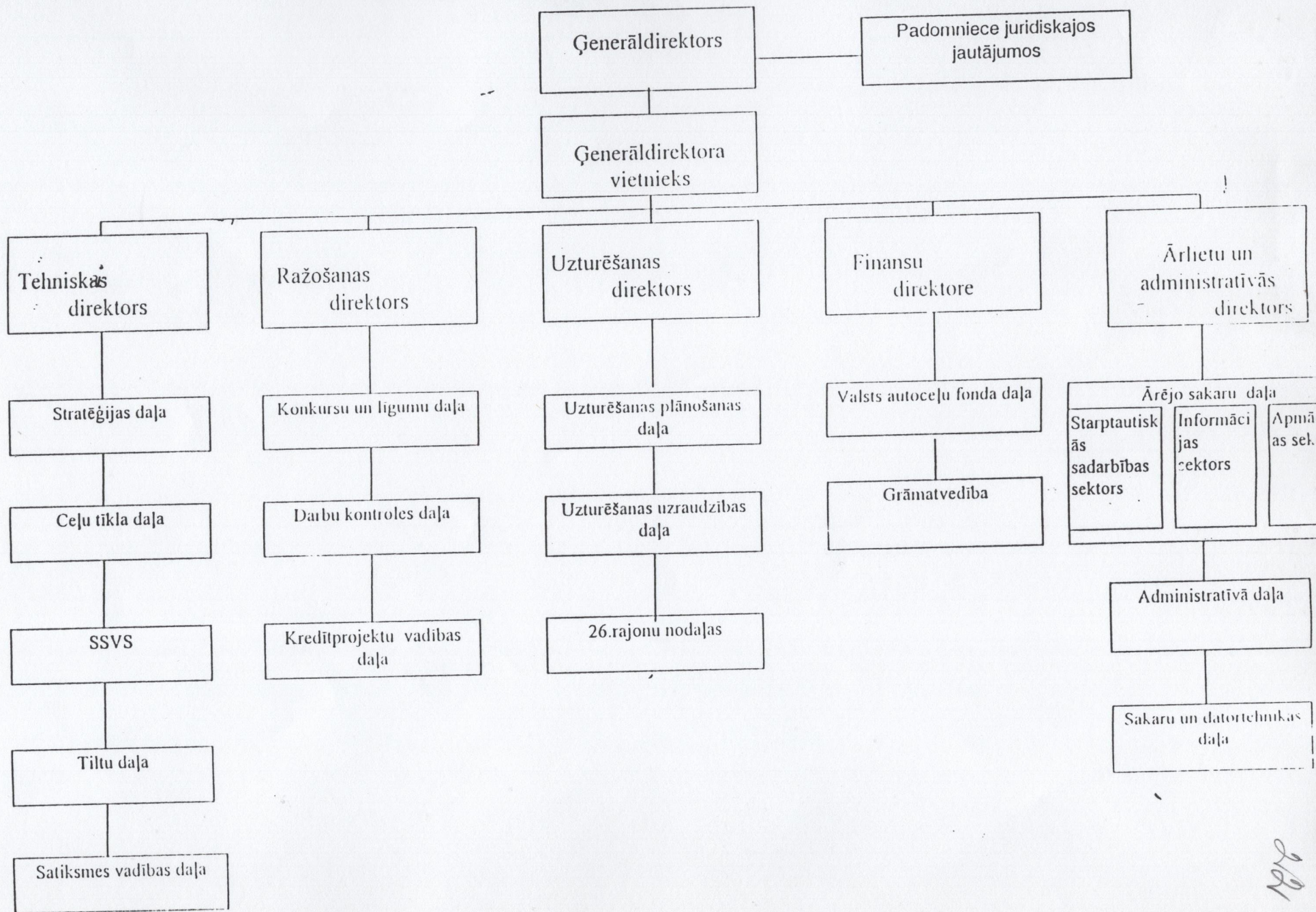
O.Kronlaks

2003.gada

03. decembris

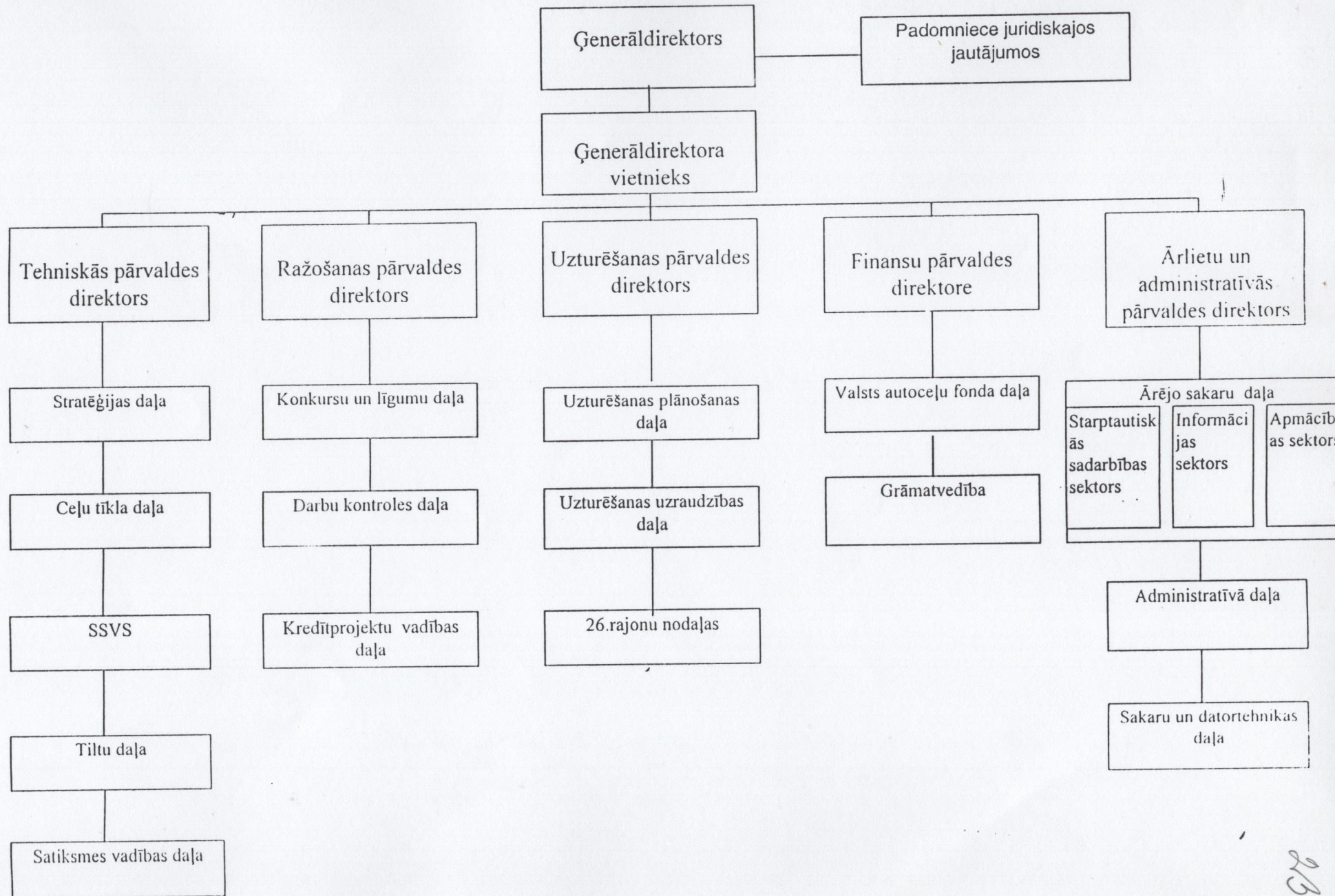


# BO VAS LATVIJAS AUTOCEĻU DIREKCIJA (1997.gads)



1997

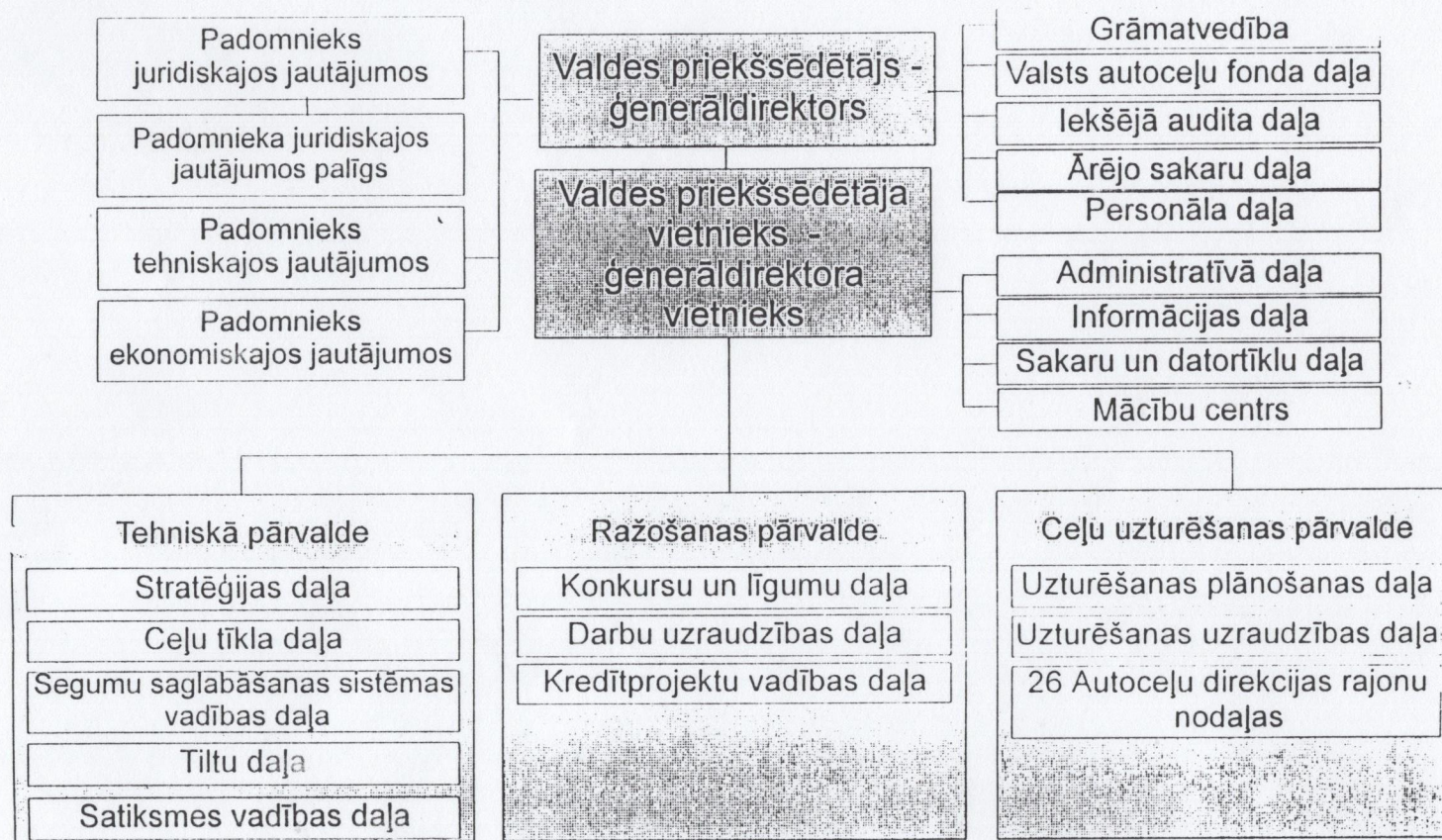
# BO VAS LATVIJAS AUTOCEĻU DIREKCIJA (1998. gads)



2/3



BEZPELŅAS ORGANIZĀCIJAS VALSTS AKCIJU SABIEDRĪBAS  
 "LĀTVIJAS AUTOCEĻU DIREKCIJA" STRUKTŪRA (1999.gads)



HT

Šī lietā 5 (piecas)  
1995 g. 31. 05. numurētas lapas  
LVA arhivists Alēks

Šī lietā 17 (septiņpadsmit)  
numurētas lapas  
20 01 g. « 11 » maijā  
LVA arhivists Šarpuhina

Šī lietā 24 (divdesmit  
četras) numurētas lapas  
20 11 g. « 9. » augustā  
LVA arhivists I. Jariņa